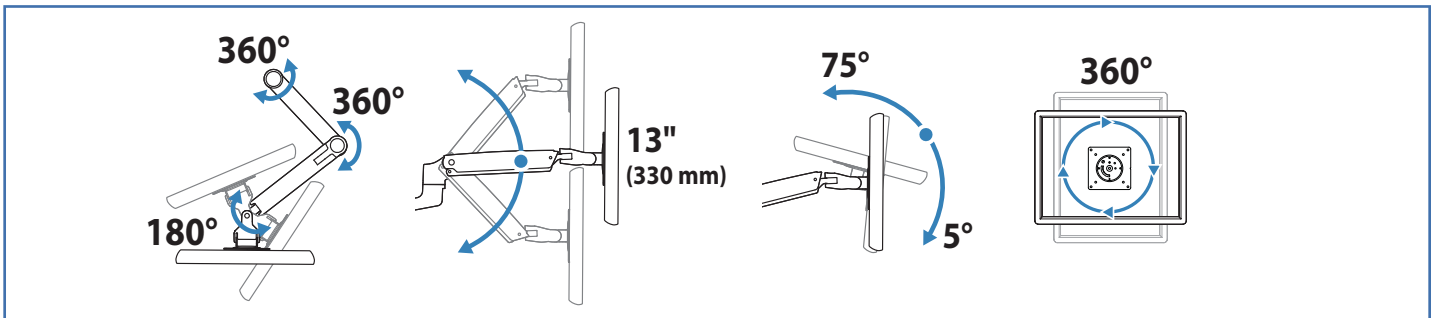
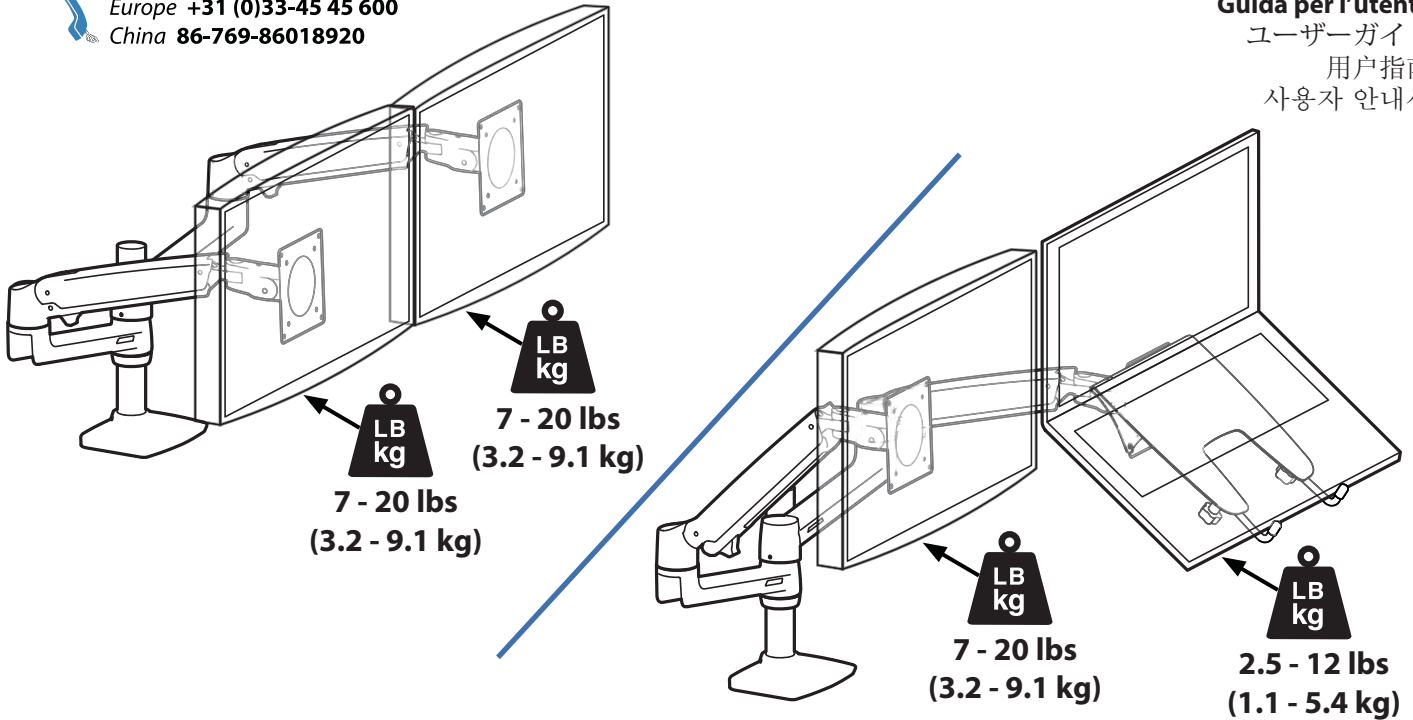
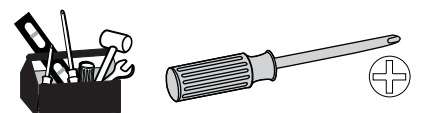


[www.ergotron.com](http://www.ergotron.com)  
 USA 1-800-888-8458  
 Europe +31 (0)33-45 45 600  
 China 86-769-86018920



	A	B	C	D	E
1	1x	2x	8x  M4 x 10mm	1x	1x  4mm
2			8x  M4 x 10mm		1x
3		1x  2x	2x  M3 x 6mm	2x	4x
4	1x	3x  2x	1x	2x	2x



## Set Your Workstation to Work For YOU!

Configure su estación de trabajo para que trabaje para USTED.

Ajustez votre station de travail en fonction de VOS besoins!

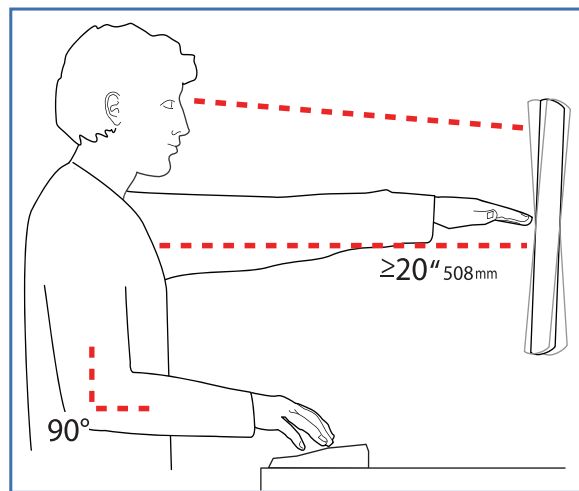
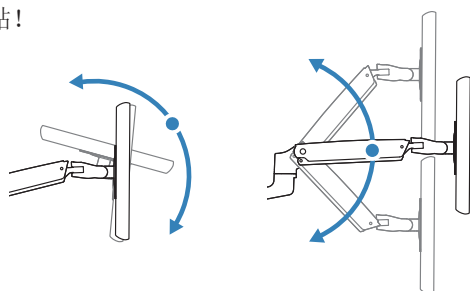
Richten Sie Ihren Arbeitsplatz so ein, dass er für SIE arbeitet!

Stel uw werkstation zo in dat het voor U werkt!

Approntare la stazione di lavoro nella posizione ergonomica ottimale.

一人ひとりにピッタリのワークステーション!

按照您自身的需要设置工作站!



**To Reduce Fatigue**  
Breathe - Breathe deeply through your nose.  
Blink - Blink often to avoid dry eyes.  
Break • 2 to 3 minutes every 20 minutes  
• 15 to 20 minutes every 2 hours.

<b>Height</b>	Position top of screen slightly below eye level. Position keyboard at about elbow height with wrists flat.	
<b>Distance</b>	Position screen an arm's length from face—at least 20" (508mm). Position keyboard close enough to create a 90° angle in elbow.	
<b>Angle</b>	Tilt screen to eliminate glare. Tilt the keyboard back 10° so that your wrists remain flat.	
<b>Altura</b>	Coloque el borde superior de la pantalla ligeramente por debajo de la altura de sus ojos. Coloque el teclado aproximadamente a la altura de los codos con las muñecas planas.	<b>Para reducir la fatiga</b> Respirar - Respire hondo por la nariz. Parpadear - Parpadee a menudo para que no se sequen los ojos. Descansar • 2 o 3 minutos cada 20 minutos • 15 o 20 minutos cada 2 horas.
<b>Distancia</b>	Coloque la pantalla a una distancia de un brazo desde la cara, esto es, unos 50 cm (20 pulgadas). Coloque el teclado lo suficientemente cerca para que el codo forme un ángulo de 90°.	
<b>Ángulo</b>	Incline la pantalla para eliminar los reflejos. Incline el teclado 10° hacia atrás para que las muñecas sigan en posición plana.	
<b>Hauteur</b>	Positionnez l'écran du haut légèrement en dessous du niveau du regard. Positionnez le clavier à peu près à la même hauteur que vos coudes, pour que vos poignets soient à plat.	<b>Pour réduire la fatigue</b> Respirez - Respirez profondément par votre nez. Clignez des yeux - Clignez souvent des yeux pour ne pas avoir les yeux secs. Faites des pauses • 2 à 3 minutes toutes les 20 minutes • 15 à 20 minutes toutes les 2 heures.
<b>Distance</b>	Positionnez l'écran à un bras de distance de votre visage, à au moins 508 mm (20 pouces). Positionnez le clavier assez près pour que vos coudes forment un angle de 90°.	
<b>Angle</b>	Inclinez l'écran pour ne pas être ébloui. Inclinez le clavier vers l'arrière de 10° pour que vos poignets soient à plat.	
<b>Höhe</b>	Positionieren Sie die obere Kante des Bildschirms knapp unter Augenhöhe. Positionieren Sie die Tastatur bei flach aufgelegten Handgelenken auf Ellenbogenhöhe.	<b>Vermeiden von Ermüderserscheinungen</b> Atmen - Atmen Sie tief durch die Nase ein und aus. Blinzeln - Blinzeln Sie so oft wie möglich, um trockene Augen zu vermeiden. Pausen • Machen Sie alle 20 Minuten eine Pause von 2-3 Minuten • Machen Sie alle 2 Stunden eine Pause von 15-20 Minuten.
<b>Abstand</b>	Positionieren Sie den Bildschirm mindestens eine Armlänge (50 cm) von Ihrem Gesicht entfernt. Positionieren Sie die Tastatur nahe genug, um einen Ellenbogenwinkel von 90° zu ermöglichen.	
<b>Winkel</b>	Neigen Sie den Bildschirm so, dass ein Spiegeleffekt vermieden wird. Neigen Sie die Tastatur um 10° nach hinten, sodass Ihre Handgelenke flach aufliegen.	
<b>Hoogte</b>	Zet de bovenkant van het scherm iets boven ooghoogte. Plaats het toetsenbord op ongeveer ellebooghoogte met de polsen plat.	<b>Om vermoeidheid te verminderen</b> Ademen - Adem diep door uw neus in en uit. Knipperen - Knipper regelmatig om droge ogen te vermijden. Pauzes nemen • 2 tot 3 minuten elke 20 minuten • 15 tot 20 minuten elke 2 uur.
<b>Afstand</b>	Plaats het scherm op een armlengte van uw gezicht — op ten minste 508 mm (20 in). Zet uw toetsenbord zo dichtbij dat u een hoek van 90° in de ellebogen hebt.	
<b>Hoek</b>	Kantel het scherm om weerspiegeling te elimineren. Kantel het toetsenbord 10° naar achteren, zodat uw polsen plat blijven liggen.	
<b>Altezza</b>	Posizionare la parte superiore dello schermo leggermente sotto il livello degli occhi. Posizionare la tastiera circa all'altezza dei gomiti, in modo che i polsi siano piatti.	<b>Per ridurre l'affaticamento</b> Respirazione - Respirare profondamente dal naso. Battito delle palpebre - Battere spesso le palpebre per evitare che gli occhi si asciughino. Pause • Fare una pausa di 2 - 3 minuti ogni 20 minuti • Fare una pausa di 15 - 20 minuti ogni 2 ore.
<b>Distanza</b>	Posizionare lo schermo a un braccio di distanza dal viso, almeno a 20" (508 mm) di distanza. Posizionare la tastiera affinché sia abbastanza vicina da costringere i gomiti a un angolo di 90°.	
<b>Angolazione</b>	Inclinare lo schermo in modo da eliminare i riflessi. Inclinare la tastiera indietro di 10° in modo che i polsi rimangano piatti.	
<b>高さ</b>	スクリーンの上端が目よりわずかに下に来るようにします。 キーボードが、手首を水平に伸ばした状態でひじとほぼ同じ高さに来るようにします。	<b>疲れを軽減する方法</b> 呼吸 - 鼻から深く呼吸します。 まばたき - 目の乾燥を防ぐために頻繁にまばたきしてください。
<b>距離</b>	スクリーンを顔から腕の長さ分 (少なくとも508mm) 離します。 ひじが直角になる位置にキーボードを置きます。	<b>休憩</b> • 20分ごとに2~3分 • 2時間ごとに15~20分
<b>角度</b>	反射光をなくすようにスクリーンの角度を調整します。 キーボードを後方に 10° 傾けて、手首が水平になるようにします。	
<b>高度</b>	屏幕顶端的位置要稍低于视线高度。 将键盘放置在大约肘部的高度并且手腕要能放平。	<b>为了减轻疲劳</b> 呼吸 - 通过鼻子深呼吸。 眨眼 - 经常眨眼可避免眼睛干涩。
<b>距离</b>	将屏幕摆放在距离面部一臂长的位置——至少 508mm (20")。 键盘的位置要够近, 以使肘部形成直角。	<b>休息</b> • 每隔 20 分钟休息 2 至 3 分钟 • 每隔 2 小时休息 15 至 20 分钟。
<b>角度</b>	倾斜屏幕以消除眩光。 将键盘向后倾斜 10 度, 使手腕能保持放平。	

Learn more about ergonomic computer use at:

Más información sobre el uso ergonómico de ordenadores:

Apprenez-en plus sur l'utilisation ergonomique d'un ordinateur sur :

Weitere Informationen zur ergonomischen Computernutzung finden Sie unter:

Leer meer over ergonomisch computergebruik op:

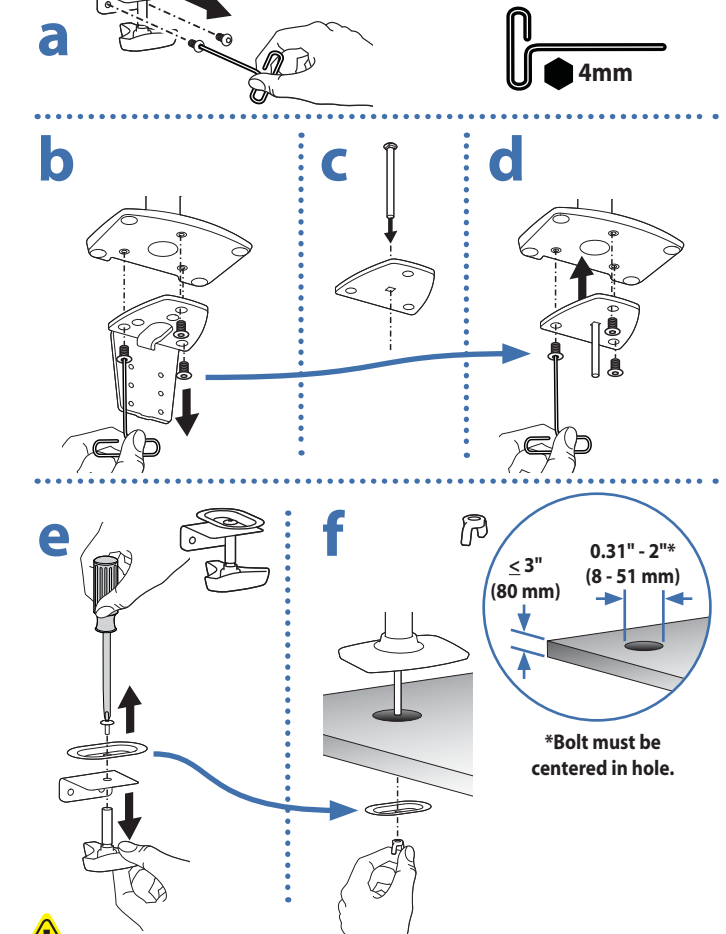
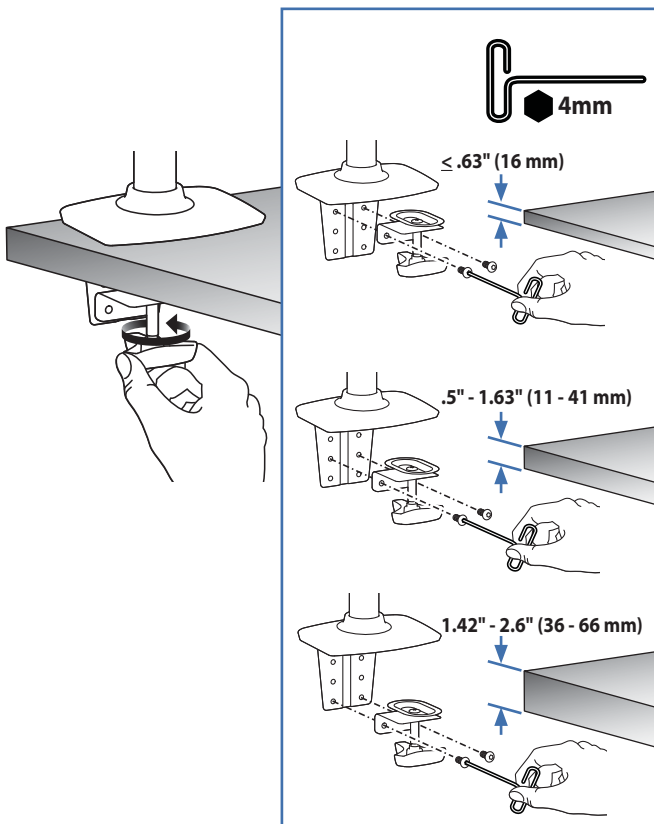
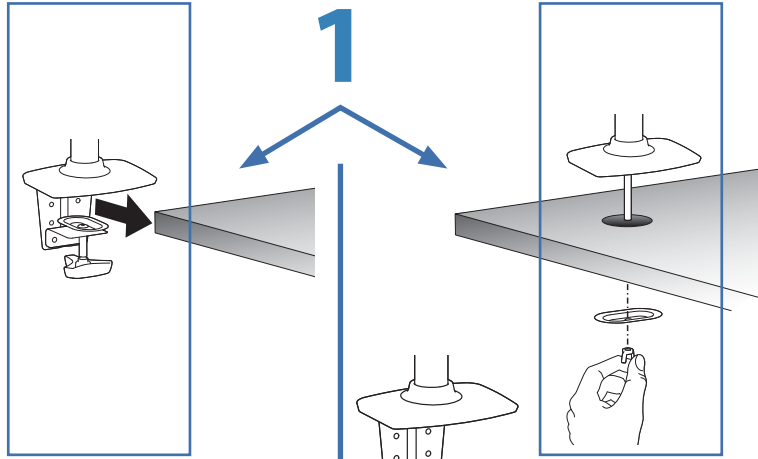
Per ulteriori informazioni sull'uso ergonomico del computer:

人間工学的なコンピュータの使用法については次のサイトを参照してください

想进一步了解以符合人体工程学的方式使用计算机的知识, 请访问:

[www.computingcomfort.org](http://www.computingcomfort.org)

Choose Mounting Method  
 Elija el método de montaje  
 Choisissez une méthode de fixation  
 Wählen Sie die Befestigungsmethode  
 Kies die Montagemethode  
 Scegliere il metodo di montaggio  
 取り付け方法の選択  
 选取安装方法



CAUTION: For Desk Clamp installations: Do Not rotate display past edge of desk

PRECAUCIÓN: Para instalaciones de abrazadera para mesas: No gire la pantalla más allá del borde de la mesa

ATTENTION : Pour les installations de la pince de bureau : Ne faites pas pivoter votre écran au-delà du bord de votre bureau

VORSICHT: Bei Installationen mit Tischklammen: Bewegen Sie das Display nicht über die Schreibtischkante hinaus.

LET OP: Voor installaties met de bureaulem: Draai het scherm niet buiten het bureau

ATTENZIONE: se si installa un morsetto da tavolo, non girare il display oltre il bordo del tavolo.

注意: デスククランプによる取り付けの場合、ディスプレイを机の端を越えて回さないでください。

小心: 对于台夹式安装: 不要将显示器旋转出桌面边缘之外



CAUTION: For secure arm attachment and to avoid equipment damage, plate must make contact with underside of desk on both sides of the hole.

Precaución: Para fijar el brazo de forma segura y evitar que el equipo resulte dañado, la placa debe hacer contacto con la cara inferior de la mesa a ambos lados del orificio.

Attention : Pour une fixation au bras sûre et pour éviter que le matériel soit endommagé, la plaque doit être en contact avec le dessous du bureau des deux côtés du trou.

Vorsicht: Um eine sichere Armbefestigung zu gewährleisten und eine Beschädigung des Geräts zu vermeiden, muss die Platte Kontakt mit der Unterseite des Schreibtischs und beiden Seiten des Lochs haben.

Let op: Om de arm stevig te bevestigen en om schade aan de apparatuur te voorkomen, moet de plaat contact maken met de onderkant van het bureau aan beide kanten van de opening.

Attenzione: per fissare bene il braccio e prevenire danni all'attrezzatura, la piastra deve essere a contatto con il lato inferiore del tavolo da entrambi i lati del foro.

注意: アームをしっかり接続し、機器の損傷を防ぐために、プレートは穴の両側で机の下部と接触するようにしてください。

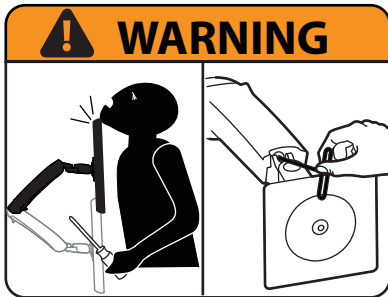
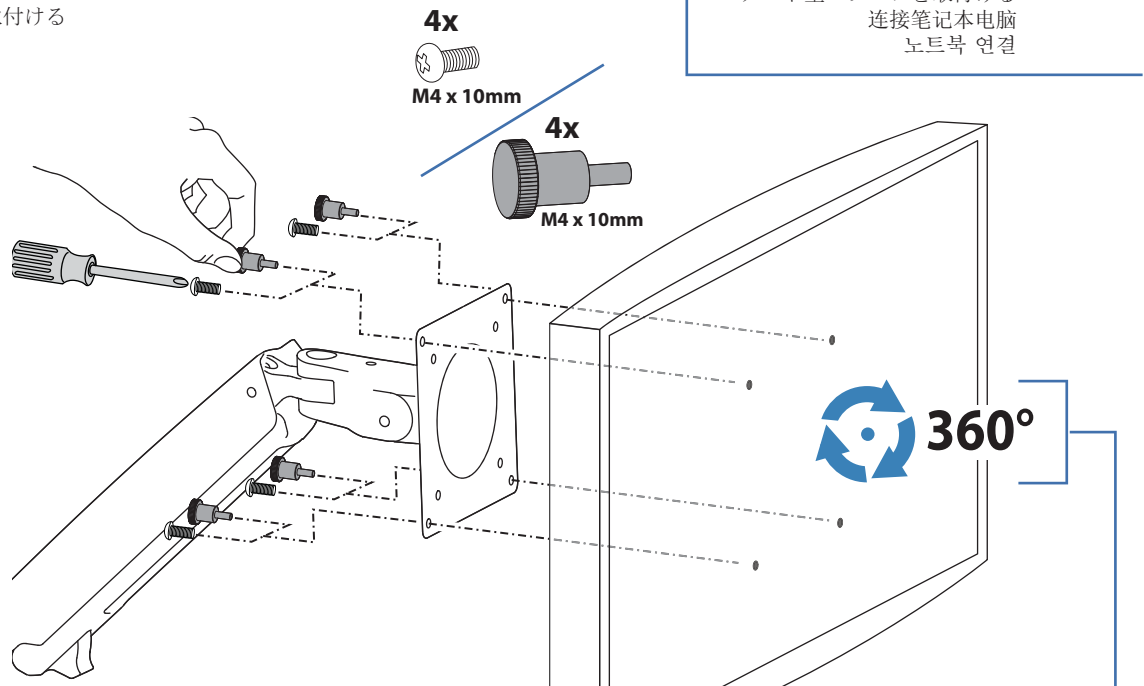
小心: 为了确保支臂安装牢固并避免损坏设备, 安装板在孔的两侧均须与桌面的下侧接触。

# 2

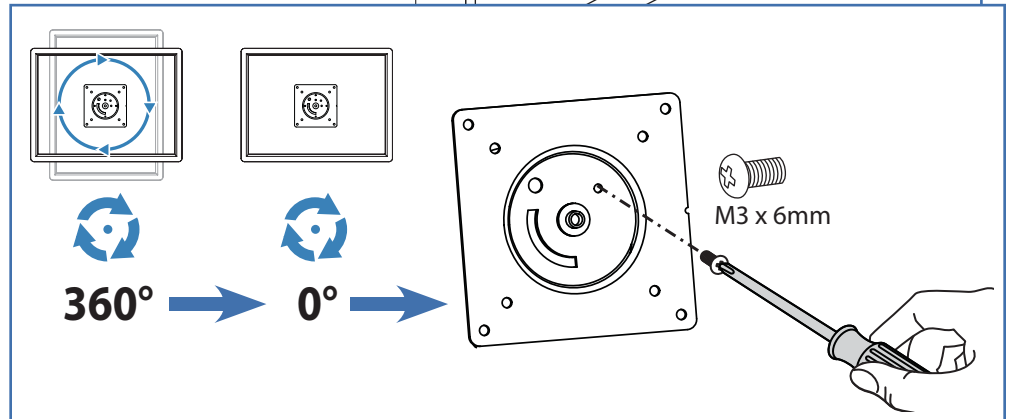
**Attach Display**  
**ATORNILLE MONITOR**  
**FIXER L'ECRAN**  
**Montar o ecrã**  
**Montage des Displays**  
**Bevestig beeldscherm**  
**Fissare il display**

ノート型パソコンを取付ける  
 安装显示器  
 디스플레이 부착

**Attach Notebook**  
**Ajustar el portátil**  
**Installer le l'ordinateur portable**  
**Montage des Notebooks**  
**Bevestig notebook**  
**Fissare il portatile**  
 ノート型パソコンを取付ける  
 连接笔记本电脑  
 노트북 연결



## WARNING



**WARNING! Stored Energy Hazard:** The arm mechanism is under tension and will move up rapidly, on its own, as soon as attached equipment is removed. For this reason, **DO NOT** remove equipment unless the arm has been moved to the highest position! Failure to follow this instruction may result in serious personal injury and/or equipment damage!

**ADVERTENCIA: Riesgo de energía almacenada:** El mecanismo del brazo está bajo tensión y se moverá rápidamente hacia arriba, por sí mismo, tan pronto como se retire el equipo acoplado. Por ello, **NO** retire el equipo a menos que esté colocado en su posición más elevada. El incumplimiento de esta instrucción puede provocar lesiones personales graves y dañar el equipo.

**AVERTISSEMENT! Risque d'énergie accumulée :** Le mécanisme du bras est sous tension et se lèvera rapidement, tout seul, dès que le matériel est retiré. Pour cette raison, **NE PAS** retirer votre matériel à moins que le bras n'ait été mis à la position la plus élevée! Risque de blessure corporelle et/ou d'endommagement du matériel en cas de non-respect de cette instruction !

**WAARSCHUWING! Rischio da energia immagazzinata:** il meccanismo del braccio è sotto tensione e si muove rapidamente da sé non appena si toglie l'apparecchiatura a cui è collegato. Per questo motivo, **NON** rimuovere l'apparecchio a meno che il braccio non sia stata portato sulla posizione più alta. La mancata osservanza di questa precauzione può causare infortuni gravi e/o danni all'apparecchiatura.

**WARNING! Gefährdung durch gespeicherte Energie:** Der Arm-Mechanismus der Arbeitsfläche steht unter Spannung und bewegt sich von allein und schnell nach oben, sobald das befestigte Gerät abgenommen wird. Entfernen Sie aus diesem Grund die Geräte nur, wenn sich der Arm auf der höchsten Position befindet! Eine Missachtung dieser Anweisung kann zu ernsthaften Verletzungen und/oder Beschädigungen am Gerät führen.

**AVVERTENZA! Gevaar door opgeslagen energie:** het hefmechanisme van het werkoppervlak staat onder spanning en verplaatst zich zelfstandig snel omhoog wanneer de bevestigde apparatuur wordt verwijderd. Verwijder apparatuur daarom **ALLEEN** nadat de arm in de hoogste stand is gezet! Als u deze instructie niet opvolgt, kan dit tot ernstig persoonlijk letsel en/of beschadiging van de apparatuur leiden!


**警告: 蓄積エネルギーの危険:** アームメカニズムには張力が作用しており、付属機器を取り外すと自動的に素早く上に跳ね上がります。そのため、付属機器を取り外す前にアームは一番上の位置に移動してください。この指示を無視すると、重大な人体への傷害や機器の損傷を招く恐れがあります。

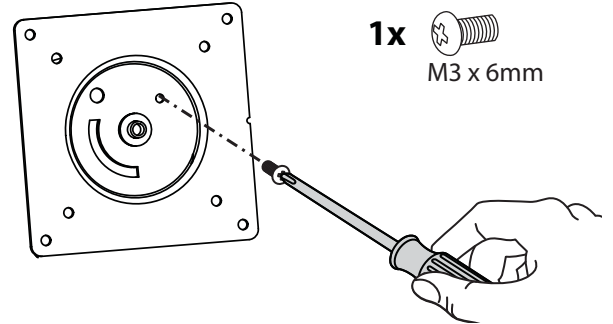
**警告! 储能危险:** 支臂机构处于受力状态, 在拆除所安装的设备后会自行快速上升。因此, 在将支臂移到最高位置之前, 不要拆除设备! 不遵守本规定可能导致严重的人身伤害和/或设备损坏!

**경고! 저장된 에너지 위험:** 팔 메커니즘은 장력을 받으며 부착한 장비를 제거하면 곧바로 빠른 속도로 위로 튕겨 오릅니다. 따라서 팔이 가장 높은 위치로 이동해 있지 않은 상태로 장비를 제거하지 마십시오! 이 지침을 따르지 않으면 심각한 부상을 입거나 장비가 손상될 수 있습니다!

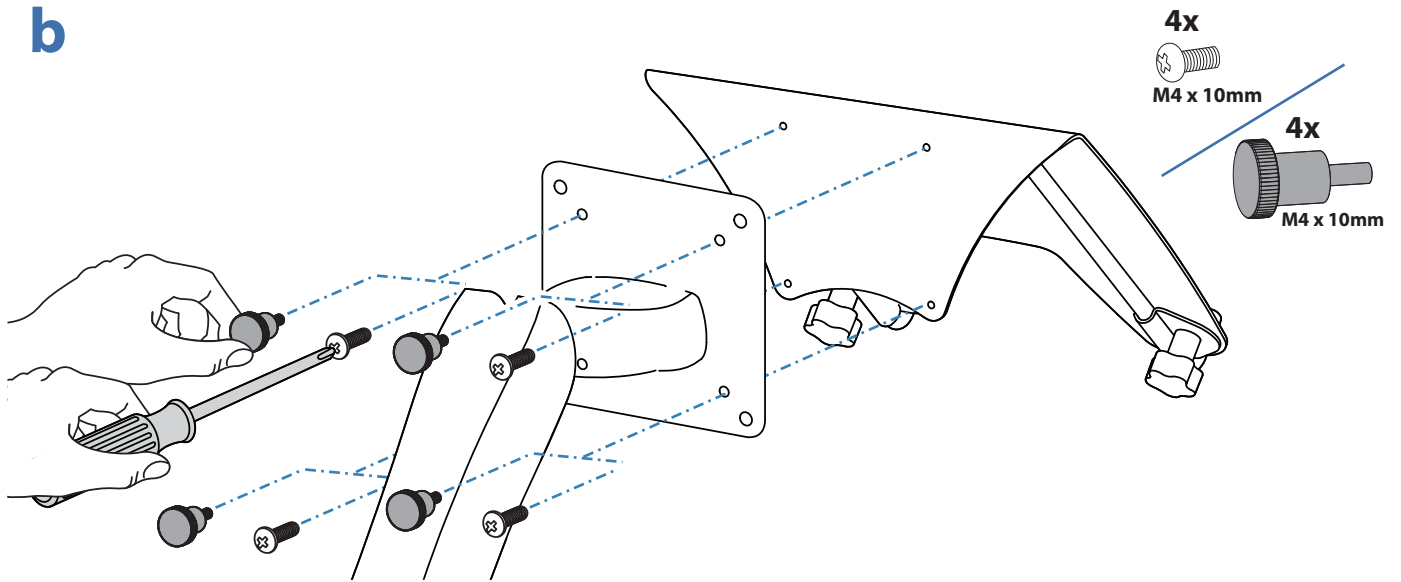
# 2

**Attach Notebook**  
**Ajustar el portátil**  
**Installer le l'ordinateur portable**  
**Montage des Notebooks**  
**Bevestig notebook**  
**Fissare il portatile**  
 ノート型パソコンを取付ける  
 连接笔记本电脑  
 노트북 연결

**a**  **Attach portrait/landscape rotation stop screw**  
**Acoplar tornillo tope de rotación vertical/horizontal**  
**Fixez la vis de rotation verticale/horizontale**  
**Anbringen der Stoppschraube für die Portrait-/Landschaftsrotation.**  
**Staaende/liggende draaistopschroef aansluiten**  
**Fissare la vite di arresto sulla posizione ritratto/paesaggio**  
 縦/横回転止めネジを取付ける  
 安装纵向/横向旋转止动螺丝  
 가로/세로 회전 중지 나사 부착

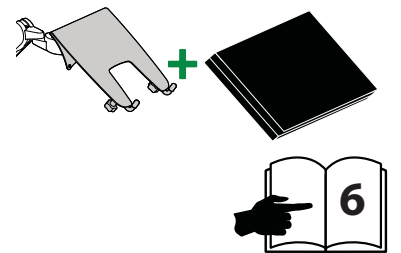


# b

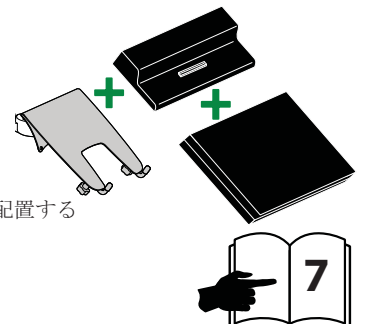


# c

**A** **Place Notebook**  
**Colocar portátil**  
**Placez l'ordinateur portable**  
**Colocar o portátil**  
**Notebook platzieren**  
**Notebook plaatsen**  
**Collocare il portatile**  
 ノート型パソコンを配置する  
 放置笔记本电脑  
 노트북 배치

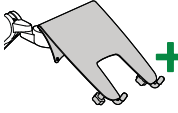


**B** **Place docking station and notebook**  
**Colocar plataforma de fijación y portátil**  
**Placez la station d'accueil et l'ordinateur portable**  
**Platzieren der Docking-Station und des Notebooks.**  
**Dockstation en notebook plaatsen**  
**Collocare la base e il portatile**  
 ドッキング ステーションおよびノート型パソコンを配置する  
 放置坞站和笔记本电脑  
 도킹 스테이션과 노트북 배치

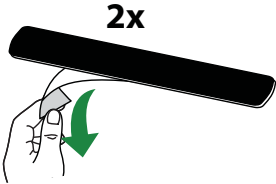
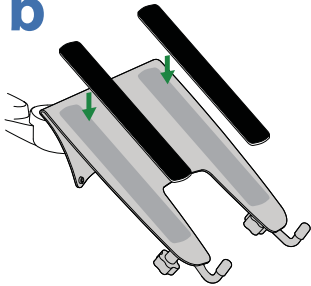
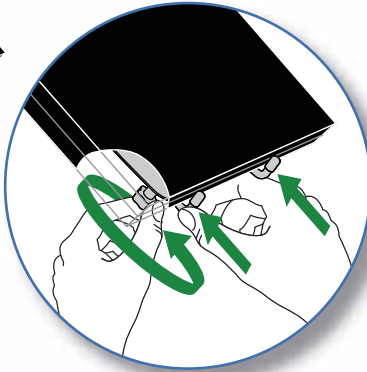
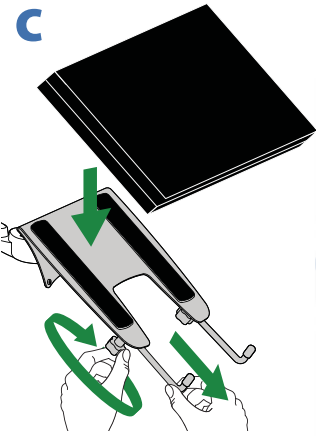


**A**

**Place Notebook**  
**Colocar portátil**  
**Placez l'ordinateur portable**  
**Colocar o portátil**  
**Notebook platzieren**  
**Notebook plaatsen**  
**Collocare il portatile**



ノート型パソコンを配置する  
 放置笔记本电脑  
 노트북 배치

**a****b****c****2x**

Pads will help prevent notebook from slipping, but they will not hold all notebooks on the tray in all circumstances. Use caution while tilting the tray, since some angles may cause the notebook to fall off resulting in equipment damage or personal injury.

Las almohadillas impedirán que se resbale el portátil, pero no lo sujetarán en cualquier circunstancia. Tenga cuidado al inclinar la bandeja ya que algunos ángulos pueden hacer que caigan los portátiles, lo que daría lugar a daños en el equipo o lesiones personales.

Les patches évitent que l'ordinateur portable ne glisse mais ils ne peuvent pas maintenir tous les types de portables suivant les circonstances. Inclinez la tablette avec précaution, certains angles pourraient entraîner la chute de l'ordinateur portable.

As almofadas vão evitar que o portátil escorregue, mas não suportam todos os portáteis no tabuleiro em todas as circunstâncias. Tenha cuidado ao inclinar o tabuleiro, uma vez que alguns ângulos podem causar que os portáteis caiam dando origem a danos no equipamento ou ferimentos pessoais.

Unterlagen sind hilfreich, damit das Notebook nicht rutscht, sorgen aber nicht für eine unter allen Umständen sicheren Befestigung aller Notebooks auf dem Tray. Seien Sie beim Neigen des Trays vorsichtig, da einige Neigungswinkel das Herunterfallen des Notebooks verursachen können, was Beschädigungen des Gerätes oder Verletzung von Personen zur Folge haben kann.

Kussentjes voorkomen dat het notebook slipt, maar ze houden niet alle notebooks in de Tray onder alle omstandigheden op hun plaats. Wees voorzichtig wanneer u de Tray kantelt, aangezien bij sommige hoeken de notebook kan vallen, wat tot schade aan apparatuur of lichamelijk letsel kan leiden.

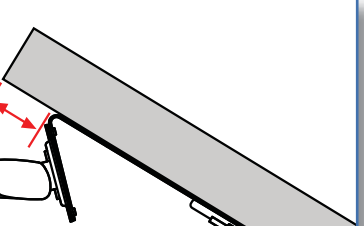
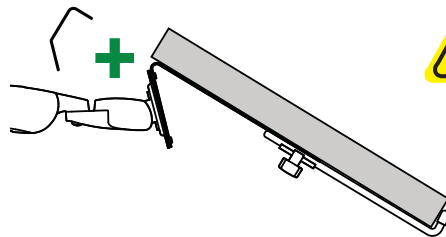
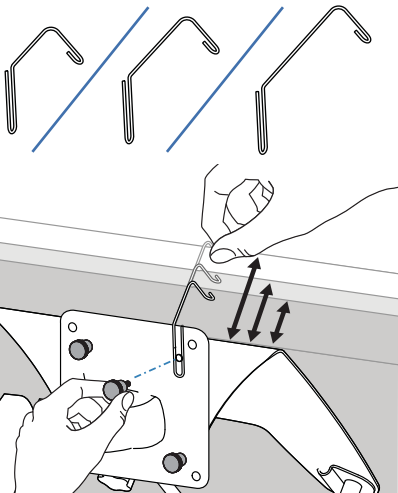
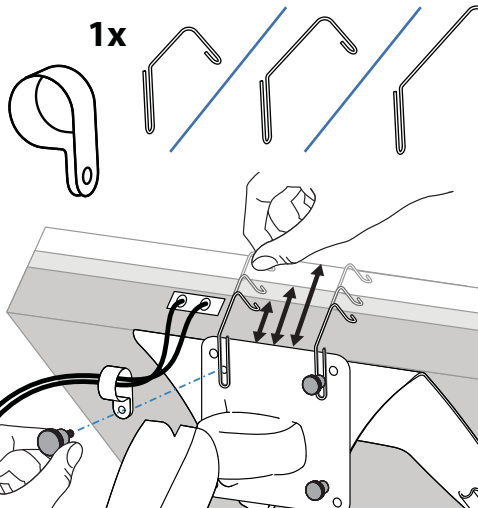
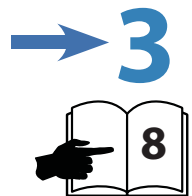
I cuscineti serviranno ad evitare che il portatile scivoli, ma questo può non essere vero in tutti i casi. Inclinando il vassoio, prestare attenzione, poiché alcune angolature possono causarne la caduta, provocando danni all'apparecchiatura o alla persona.

パッドはノート型パソコンが滑り落ちるのを防ぎますが、すべてのノート型パソコンを常にトレー上に固定しておくとは限りません。トレーを傾ける際には十分気をつけてください。角度によってはノート型パソコンが落ちて、器具破損や身体傷害の原因となることがあります

Pads will help prevent notebook from slipping, but they will not hold all notebooks on the tray in all circumstances. Use caution while tilting the tray, since some angles may cause the notebook to fall off resulting in equipment damage or personal injury.

垫板可防止笔记本电脑滑落，但它们不能够在任何情况下将笔记本电脑固定在托架上。调整托架的倾斜度时应小心，由于某些角度可能会导致笔记本电脑滑落，造成设备损坏或人身伤害。

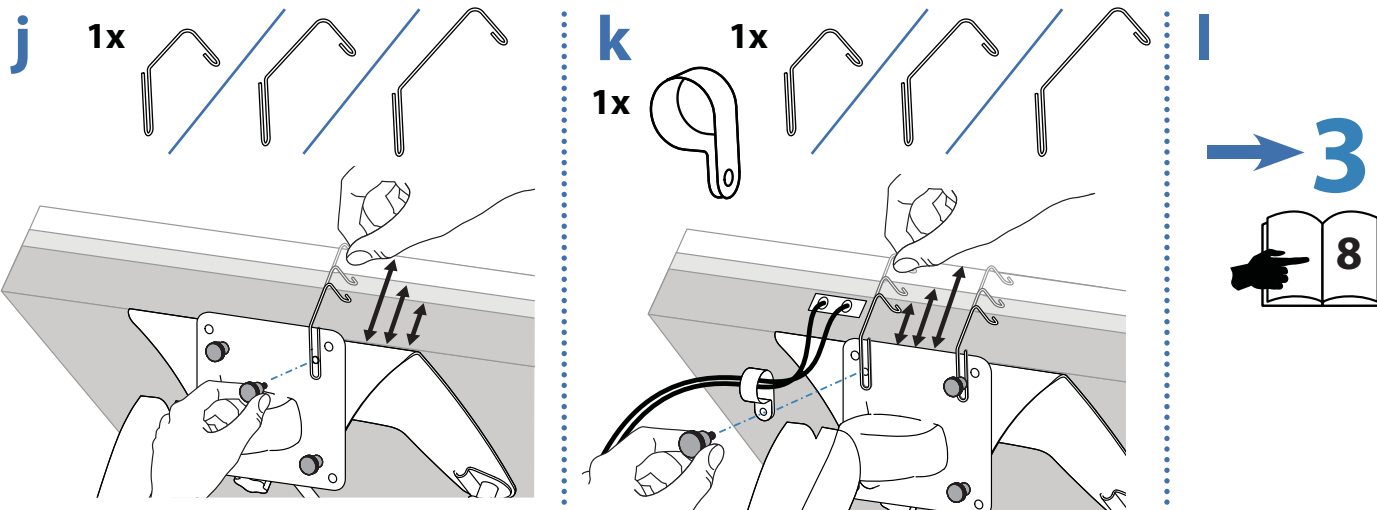
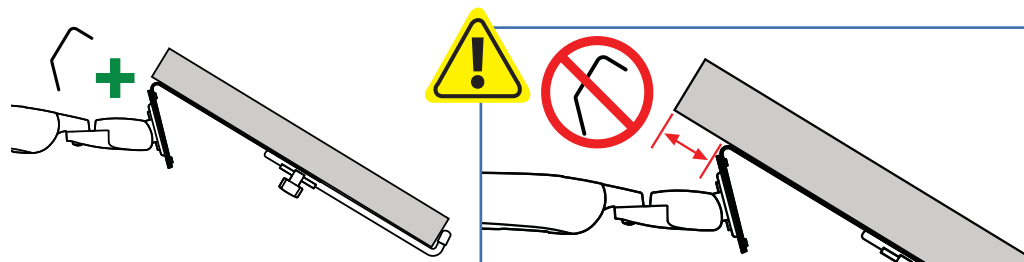
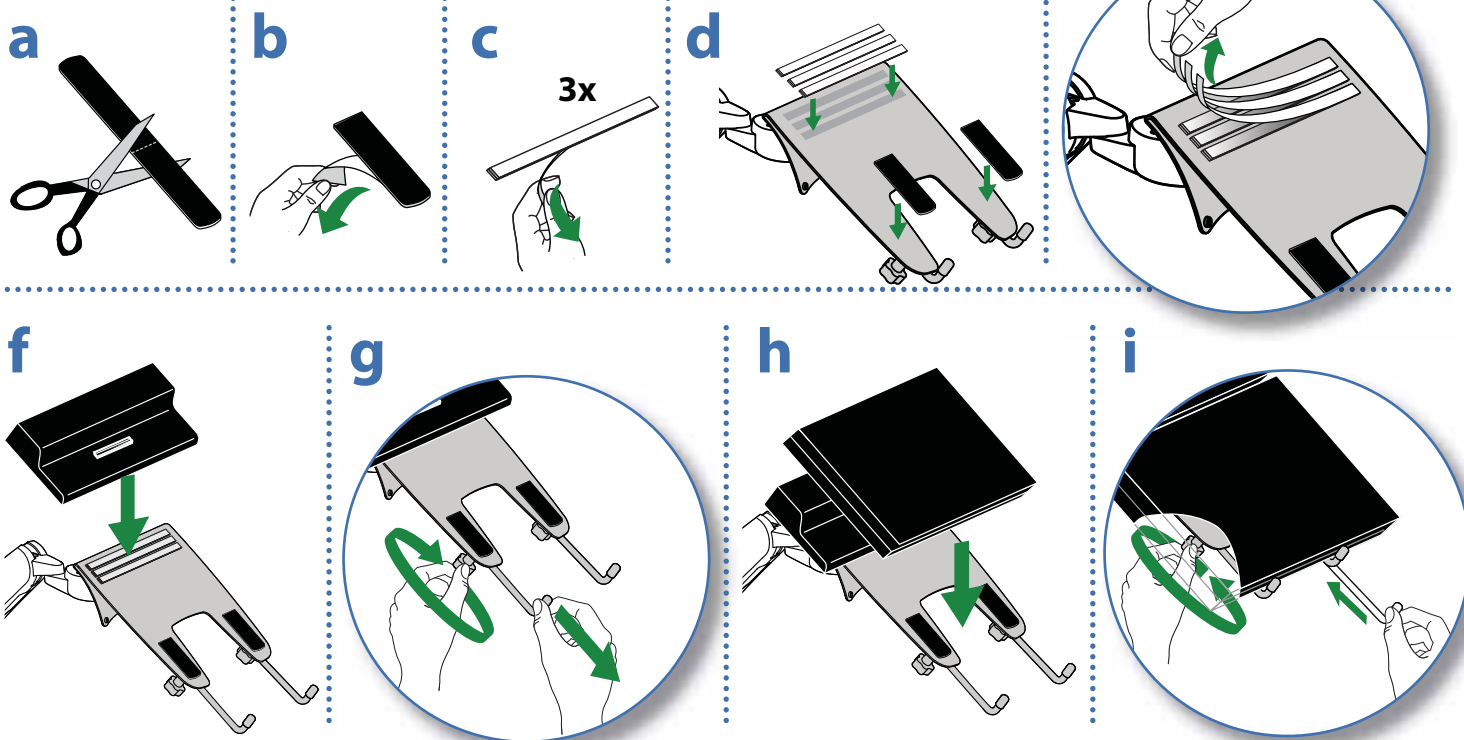
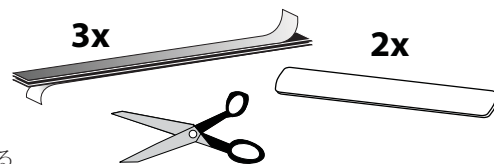
패드는 노트북이 미끌어지지 않도록 방지하지만 항상 모든 노트북을 트레이에 고정시켜 주지는 않습니다. 일정 각도를 넘어가면 노트북이 떨어져 제품이 파손되거나 부상을 입을 수 있으므로 트레이를 기울일 때는 주의하십시오.

**d** 1x**e** 1x**f**

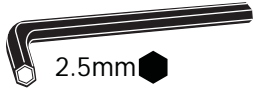
# B

Place docking station and notebook  
Colocar plataforma de fijación y portátil  
Placez la station d'accueil et l'ordinateur portable  
Platzieren der Docking-Station und des Notebooks.  
Dockstation en notebook plaatsen  
Collocare la base e il portatile

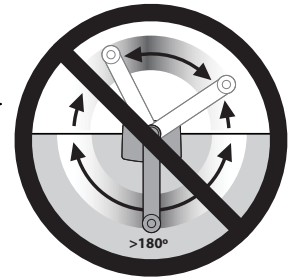
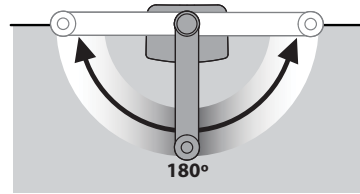
ドッキングステーションおよびノート型パソコンを配置する  
放置坞站和笔记本电脑  
도킹 스테이션과 노트북 배치



# 3



2.5mm



**WARNING: Desk Clamp Installations:** The range of motion (side-to-side) for two Extensions/Arms on one pole mounted with the Desk Clamp option is limited to 180° forward (over front of desk clamp base). NOTE: Grommet Mount Installations: The range of motion (side-to-side) for two Extensions/Arms on one pole mounted with the Grommet Mount option is 360°

**ADVERTENCIA: Instalaciones de abrazadera para mesas:** El rango de movimiento (lateralmente) para dos extensiones/brazos en un mástil montados con la opción Abrazadera para mesa está limitado a 180° adelante (por encima de la parte delantera de la base de la abrazadera para mesa). NOTA: Instalaciones con tornillo pasante: El rango de movimiento (lateralmente) para dos extensiones/brazos en un mástil montados con la opción de soporte con tornillo pasante es de 360°

**AVERTISSEMENT : Installation de la pince de bureau :** Le déplacement (d'un côté à l'autre) pour deux Extensions/Bras sur une colonne fixée avec l'option de pince de bureau est limité à 180° vers l'avant (par-dessus la base de la pince). REMARQUE : Installation du support Grommet : Le déplacement (d'un côté à l'autre) pour deux Extensions/Bras sur une colonne montée sur l'option Support Grommet est de 360°.

**AVISO: Instalações de ganchos de secretária:** A amplitude do movimento (lado a lado) para duas extensões/braços num poste montado com a opção de gancho de secretária é limitada a 180° para a frente (sobre a parte da frente da base do gancho da secretária). NOTA: Instalações com montagem em anilha: A amplitude do movimento (lado a lado) para duas extensões/braços num poste montado com a opção de montagem em anilha é de 360°

**WARNUNG: Installationen mit Tischklemmen:** Der Verstellbereich (seitlich) für zwei auf einem Pfosten montierte Verlängerungen/Arme mit der Tischklemme ist auf 180° nach vorne (über die Klemme) beschränkt. HINWEIS: Installationen mit der Direktbefestigung: Der Verstellbereich (seitlich) für zwei auf einem Pfosten montierte Verlängerungen/Arme mit der Direktbefestigung beträgt 360°.

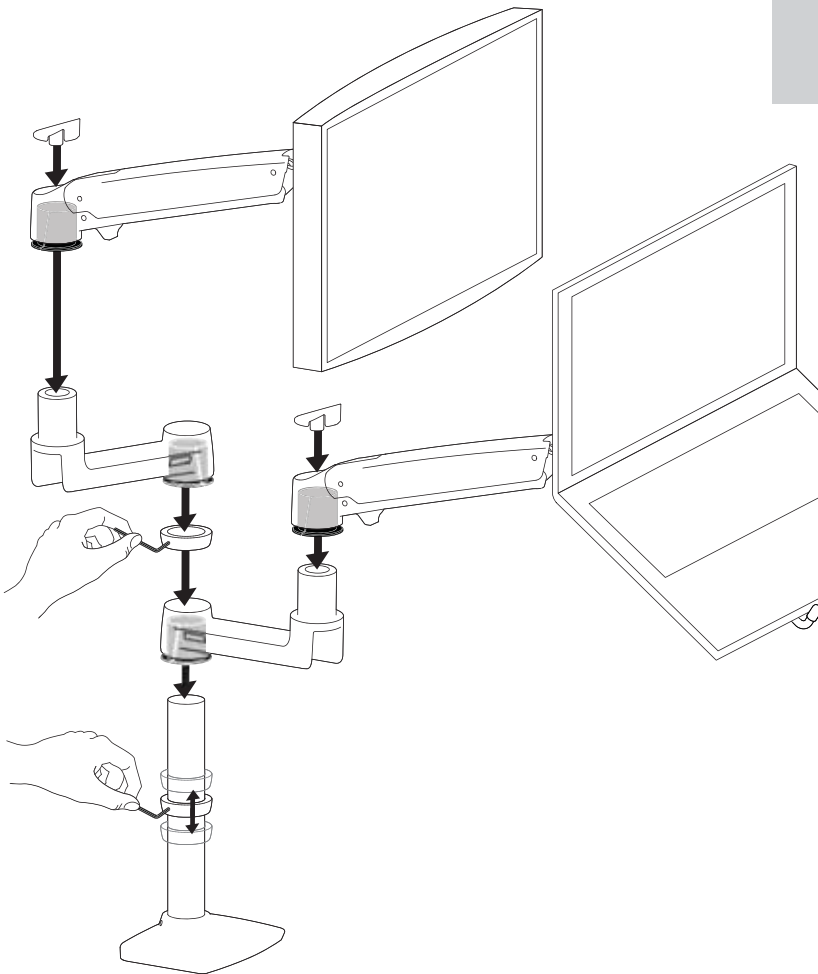
**WAARSCHUWING: Installatie bureaubladklem:** Het bewegingsbereik (van de ene kant naar de andere) van twee verlengstukken/armen op een stang, bevestigd met de bureaubladklemoptie, is beperkt tot 180° voorwaarts (over de voorzijde van de bureaubladklembasis). OPMERKING: Installatie met oogbevestiging: Het bewegingsbereik (van de ene kant naar de andere) van twee verlengstukken/armen op een stang, bevestigd met de oogmontageoptie, is 360°.

**AVVERTENZA: Installazione dei morsetti per il tavolo:** L'escursione di movimento (da lato a lato) per due prolunghe/bracci su un'asta montata con l'opzione del morsetto su scrivania è limitata a 180° in avanti (sulla parte anteriore della base del morsetto sulla scrivania). NOTA: Installazioni con foro passante L'escursione di movimento (da lato a lato) per due prolunghe/bracci su un'asta montata con l'opzione di foro passante è di 360°.

警告: デスク クランプによる取り付け: デスク クランプ オプションを使って 1 つのポールに 2 つのエクステンション/アームを取り付けた場合、稼働範囲(左右)は前方 180°(デスク クランプ ベースの前)に制限されます。注: グロメット マウントによる取り付け: グロメット マウント オプションを使って 1 つのポールに 2 つのエクステンション/アームを取り付けた場合の稼働範囲(左右)は 360°です。

警告: 台式夹安装: 用台式夹选购件安装的一个立柱上的两个延伸臂/支臂的活动范围(左右)限于向前作180°向前摆动(在台式夹底座以上上部)。注意: 孔锚安装: 用孔锚选购件安装的一个立柱上的两个延伸臂/支臂的活动范围(左右)限于360°

경고: 데스크 쥘쇠 설치: 데스크 쥘쇠 옵션으로 설치한 한 폴에서 두 확장/암의 조절 범위(나란히)는 180° 앞(데스크 쥘쇠 받침대 전방)으로 제한됩니다. 참고: 고리 설치: 고리 설치 옵션으로 설치한 한 폴에서 두 확장/암의 조절 범위(나란히)는 360°입니다.



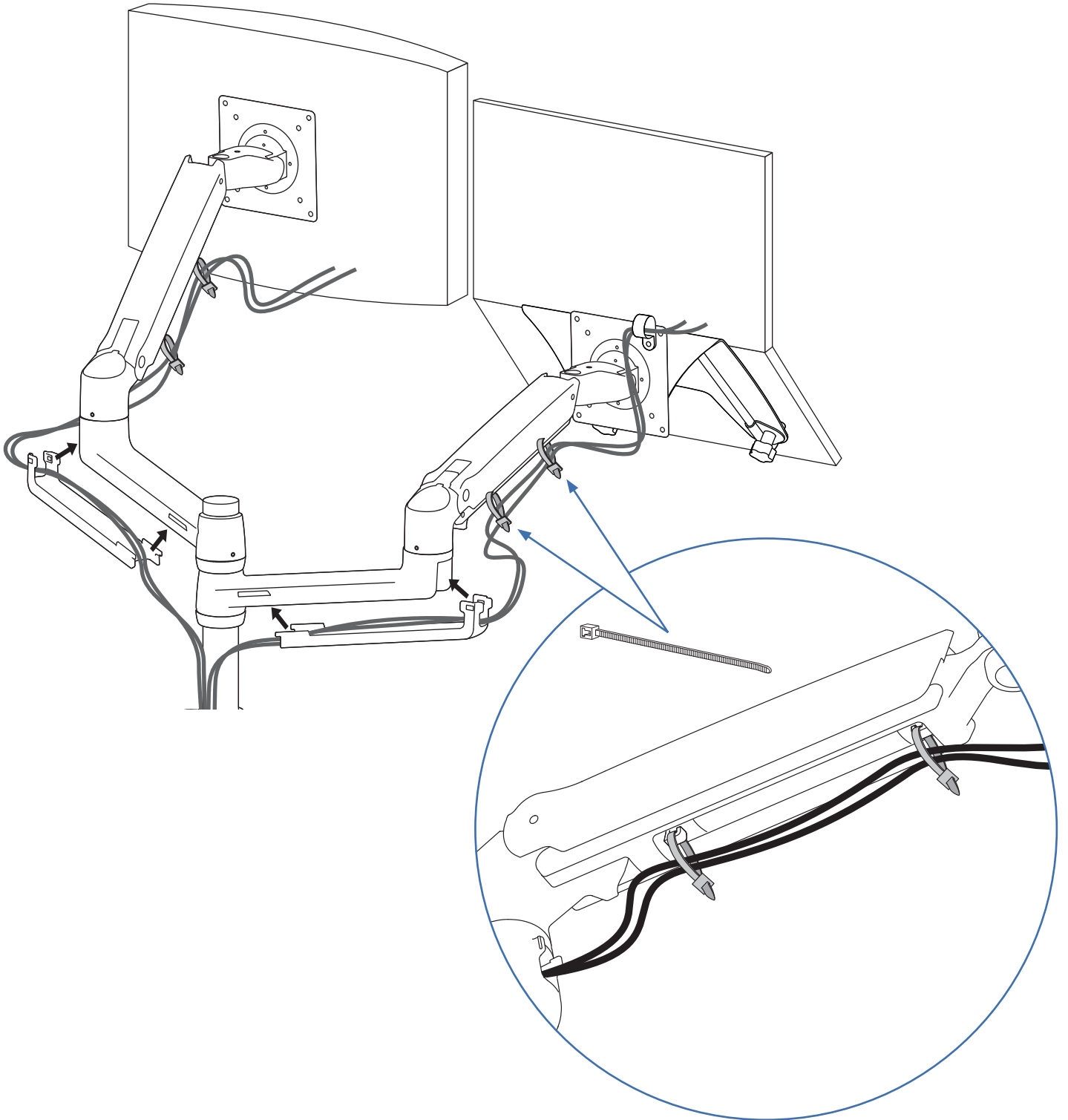
# 4

**CABLE ROUTING**  
**GUÍA DE CABLEADO**  
**CHEMIN DE CÂBLE**  
**KABELFÜHRUNG**  
**LEIDT DE KABEL**  
**INSTRADARE I CAVI**

ケーブル配線  
走線  
케이블 정리

**Leave Slack in cable**  
**No deje el cable excesivamente tenso**  
**Laisser du mou dans le câble**  
**Berücksichtigen Sie entsprechendes Kabelspiel**  
**Geef wat extra lengte in de kabel**  
**Lasciare del gioco nel cavo**

ケーブル配線はアームの移動が自由に行えるよう、多少たるみを持たせてください。  
让电缆保持松弛  
케이블을 느슨하게 유지





## Adjustment    Ajuste    Einstellung    Regolazione    调节 Réglage    Instellen    調整    조절

It is important that you adjust this product according to the weight of the mounted equipment as described in the following steps. Any time equipment is added or removed from this product, resulting in a change in the weight of the mounted load, you should repeat these adjustment steps to ensure safe and optimum operation.

Adjustments should move smoothly and easily through the full range of motion and stay where you set it. If adjustments are difficult and do not stay in the desired position, follow the instructions to loosen or tighten the tension to create a smooth, easy adjustment motion. Depending on your product and the adjustment, it may take several turns to notice a difference.

Es importante ajustar este producto conforme al peso del equipo montado, según se describe en los pasos siguientes. Cada vez que se agregue o quite equipo de este producto y cambie el peso de la carga montada, deberá repetir estos ajustes para garantizar un funcionamiento seguro y óptimo. Los movimientos de ajuste deben poder realizarse de manera suave y firme dentro de la amplitud de movimiento permitida, y mantenerse donde usted los fije. Si los ajustes son abruptos o no permanecen en dicha posición, siga las instrucciones para aflojar o ajustar la tensión y suavizar así el movimiento. Dependiendo del producto y el ajuste, es posible que deba hacer varios intentos hasta poder observar la diferencia.

Il est important que vous fixiez ce produit par rapport au poids du matériel installé, comme l'indiquent les étapes suivantes. À chaque fois que vous ajoutez ou que vous retirez du matériel de ce produit, et que le poids du matériel change, répétez ces étapes d'ajustement pour garantir la sécurité et une utilisation optimale.

Les réglages doivent s'effectuer facilement et sans forcer dans toutes les positions et rester en place une fois réalisés. Si les réglages sont difficiles à effectuer et ne restent pas en position, suivez les instructions pour desserrer ou resserrer la tension afin que les mouvements soient plus aisés. Selon le produit que vous utilisez et le réglage, il faut parfois effectuer plusieurs tours de vis avant de remarquer une différence.

Es ist von Bedeutung, dass Sie dieses Produkt entsprechend dem Gewicht des installierten Geräts wie in den folgenden Schritten beschrieben anpassen. Wenn Zubehör von diesem Produkt entfernt oder dazu hinzugefügt wird, was zu einer Änderung der Last führt, sollten Sie diese Einstellungsschritte wiederholen, um einen sicheren und optimalen Betrieb zu gewährleisten.

Einstellungen sollten über den gesamten Verstellbereich gleichmäßig und leicht durchzuführen sein und an der eingestellten Position verbleiben. Lassen sich die Einstellungen nur schwer durchführen oder bleibt das Gerät nicht in der gewünschten Position, folgen Sie der Anleitung und lockern oder verstärken Sie die Spannung für eine gleichmäßige und leichte Einstellung. Je nach Produkt und Einstellung muss dies mehrmals wiederholt werden, um einen Unterschied zu merken.

Het is belangrijk dat u dit product aanpast volgens het gewicht van de gemonteerde apparatuur zoals beschreven staat in de volgende stappen. Telkens als er apparatuur toegevoegd wordt aan of verwijderd wordt van dit product, wat een verandering van het gewicht van de gemonteerde belasting tot gevolg heeft, moet u deze aanpassingsstappen herhalen om een veilige en optimale werking te garanderen.

Verplaatsingen moeten soepel en eenvoudig over het volle bewegingsbereik mogelijk zijn, en de ingestelde positie moet gehandhaafd blijven. Als aanpassingen moeïlijk zijn en de gewenste positie blijft niet gehandhaafd, dan volgt u de instructies om de spanning te verminderen of vergroten om een soepele, eenvoudige aanpassing mogelijk te maken. Al naargelang uw product en de gewenste aanpassing, kunnen een paar slagen nodig zijn om verschil te merken.

È importante regolare questo prodotto in base al peso dell'attrezzatura montata, come descritto nella procedura seguente. Ogni volta che si aggiungono o si rimuovono componenti da questo prodotto, variando quindi il peso del carico fissato, ripetere questa procedura di regolazione per garantire il funzionamento ottimale e in sicurezza.

I componenti a posizione regolabile devono essere spostabili in modo regolare e agevolmente per la loro intera corsa e rimanere fermi quando li si rilasciano. Se risulta difficile regolare la posizione di un componente o questo non rimane nella posizione desiderata, seguire le istruzioni per ridurre o aumentare la tensione di bloccaggio affinché il movimento risulti agevole e facilmente regolabile. A seconda del prodotto e del tipo di regolazione, possono essere necessarie più corse prima di notare una differenza.

この製品は、取り付けた機器の重量に応じて次の手順で調整してください。この製品に機器を取り付けたり、取り外したりして重量が変わった場合は、安全かつ最適な操作を保証するために同じ手順をふたたび実行してください。

調整は可動域内でスムーズかつ簡単に動く必要があり、選定した位置にしっかりと固定されなければなりません。調整の動きがぎこちなく、選定位置で固定されない場合は、調整がスムーズにできるよう、説明書に従って張力を増減します。お使いの製品や調整によっては、違いがはっきりするまで何回か回さなければならないこともあります。

应当依照下列各步骤中描述的所安装设备的重量来调节本产品，这一点非常重要。任何时候，增减该产品上的设备都会导致安装负载重量的变化，您应当重复这些调节步骤，以确保在最优条件下安全使用。

调节应当在整个动作范围内灵活自如，并能固定在所调整的位置。如果调节困难且不能固定在想要的位置上，请遵照说明书拧松或拧紧，使调节动作灵活自如。根据您所用产品及调节方式，可能需要旋转几圈后才能注意到差别。

조절 장치는 전체 이동 범위에서 부드럽고 쉽게 이동할 수 있어야 하며 사용자가 지정한 위치에 유지되어야 합니다. 조절이 어렵고 원하는 위치에 고정되지 않을 경우 지침에 따라 장력을 줄이거나 높여 조절 장치가 부드럽고 쉽게 움직이게 하십시오. 제품과 조절 장치에 따라 여러 번 돌려야 차이가 느껴질 수 있습니다.



### Lift – Up and down

Elevación (arriba y abajo)

Ajustement en hauteur : bas et haut

Höhenverstellung – rauf und runter

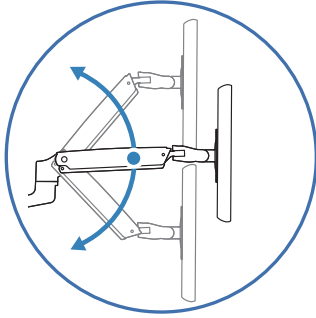
Verstel in hoogte – Omhoog en omlaag

Sollevamento – Su e Giù

リフト(上下)

升降(上下)

높이 (위/아래로)



Follow these instructions to tighten or loosen tension.

Siga estas instrucciones para ajustar o aflojar la tensión.

Suivez ces instructions pour desserrer ou resserrer la tension.

Befolgen Sie diese Anleitung, um die Spannung zu lockern oder zu verstärken.

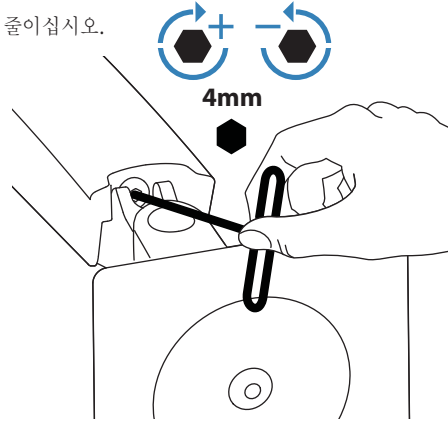
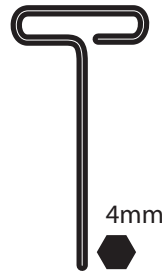
Volg deze instructies om de spanning te vergroten of verkleinen.

Seguire queste istruzioni per aumentare o ridurre la tensione di bloccaggio.

压力を増減するには次の手順に従います。

遵照这些说明拧紧或拧松。

다음 지침에 따라 장력을 높이거나 줄이십시오.



**CAUTION: DO NOT** overtighten fasteners. Overtightening may cause damage to your equipment.

**Cuidado:** No sobreapriete los tornillos, pues podría causar un daño al equipo.

**Attention:** ne forcez pas le serrage de la vis, cela pourrait endommager l'écran et/ou les attaches.

**WARNUNG:** Zu festes Anziehen der Schrauben kann zu Beschädigungen führen.

**LET OP:** draai de schroeven niet te strak aan. Te strak aandraaien kan schade veroorzaken aan uw apparatuur.

**ATTENZIONE:** Non stringere eccessivamente i dispositivi di fissaggio. Ciò potrebbe causare danni all'apparecchiatura.

注意: 調節ネジは締めすぎないようにしてください。強く締め付けすぎると、器具が破損する原因となります。

小心: 不要过度拧紧固定器。过度拧紧可能会损坏设备。

주의: 고정 장치를 너무 세게 조이지 마십시오. 너무 세게 조이면 장비가 손상될 수 있습니다.



### Tilt – Forward and Backward

Inclinación (adelante y atrás)

Inclinaison : Avant et arrière

Neigung – vor und zurück

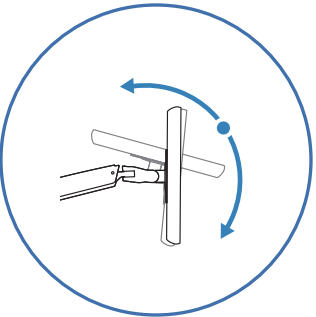
Kantel – Naar voren en naar achteren

Inclinazione – Avanti ed Indietro

チルト(前後)

傾斜(前後)

기울기 - 앞/뒤로



Follow these instructions to tighten or loosen tension.

Siga estas instrucciones para ajustar o aflojar la tensión.

Suivez ces instructions pour desserrer ou resserrer la tension.

Befolgen Sie diese Anleitung, um die Spannung zu lockern oder zu verstärken.

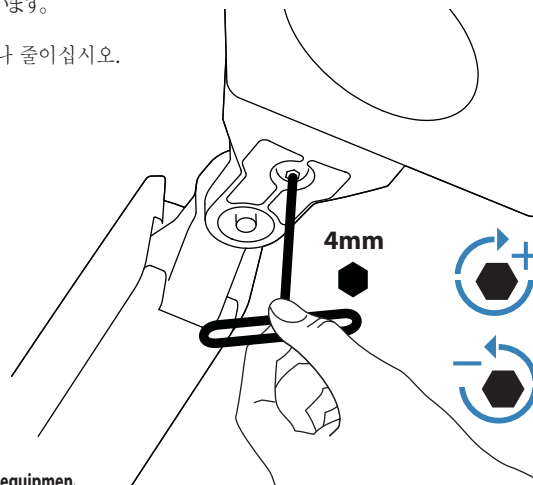
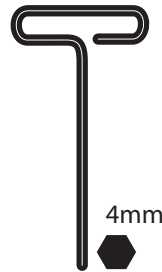
Volg deze instructies om de spanning te vergroten of verkleinen.

Seguire queste istruzioni per aumentare o ridurre la tensione di bloccaggio.

压力を増減するには次の手順に従います。

遵照这些说明拧紧或拧松。

다음 지침에 따라 장력을 높이거나 줄이십시오.



**CAUTION: DO NOT** remove screw. Removing screw may cause damage to equipment.

**Cuidado:** NO quite el tornillo! Quitar el tornillo puede causar daños en el equipamiento.

**Attention:** N'ENLEVEZ PAS la vis ! Enlever la vis pourrait endommager votre équipement.

**ACHTUNG:** Bitte entfernen Sie unter keinen Umständen die Stellschraube. Das Entfernen dieser Stellschraube führt zu Beschädigungen an Schwenkarm und Monitor.

**LET OP:** verwijder GEEN schroeven! Het verwijderen van schroeven kan schade aan de apparatuur veroorzaken.

**ATTENZIONE:** NON rimuovere le viti! Ciò potrebbe causare danno all'apparecchiatura.

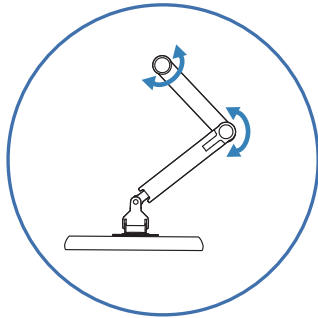
注意: ネジは取り外さないようにしてください。ネジを取り外すと、器具が破損する原因となります。

小心: 不要拆除螺丝。拆除螺丝可能会损坏设备。

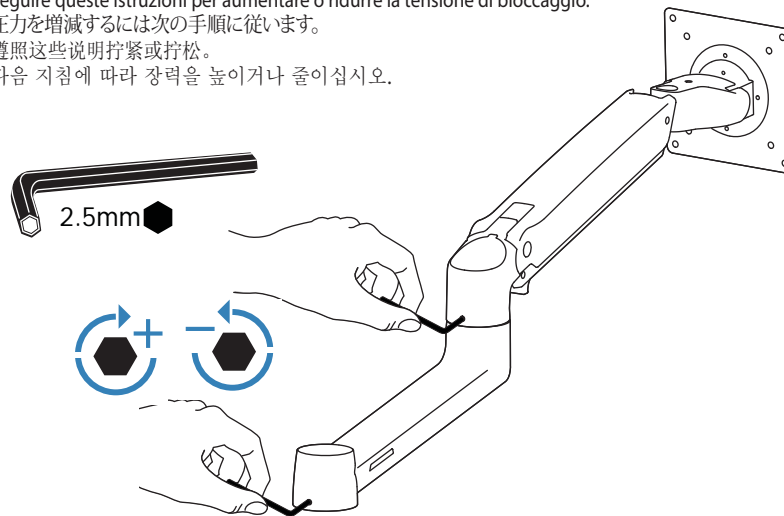
주의: 나사를 제거하지 마십시오. 나사를 제거하면 장비가 손상될 수 있습니다.



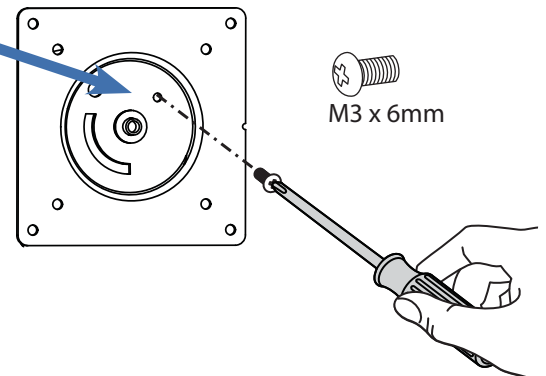
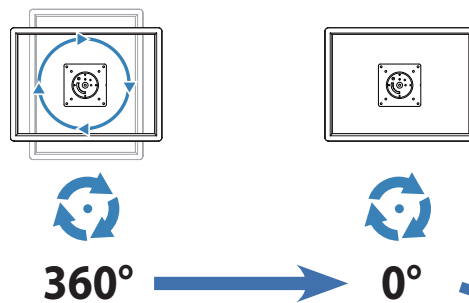
**Arm Swing – Side-to-side**  
**Giro del brazo (derecha e izquierda)**  
**Mouvement du bras : Droite et Gauche**  
**Schwenken- links und rechts**  
**Zwenk de arm – Van links naar rechts**  
**Rotazione del braccio – Destra e Sinistra**  
 スイング (左右)  
 摆动。(左右)  
 압 스윙 -수평



Follow these instructions to tighten or loosen tension.  
 Siga estas instrucciones para ajustar o aflojar la tensión.  
 Suivez ces instructions pour desserrer ou resserrer la tension.  
 Befolgen Sie diese Anleitung, um die Spannung zu lockern oder zu verstärken.  
 Volg deze instructies om de spanning te vergroten of verkleinen.  
 Seguire queste istruzioni per aumentare o ridurre la tensione di bloccaggio.  
 压力を増減するには次の手順に従います。  
 遵照这些说明拧紧或拧松。  
 다음 지침에 따라 장력을 높이거나 줄이십시오.



**Rotate – Portrait/Landscape**  
**Rotación (formato vertical y apaisado)**  
**Rotation : mode portrait et paysage**  
**Rotation – Portrait-/Landscapefunktion**  
**Roteer – Portret/Landschap**  
**Rotazione – Portrait - Landscape**  
 縦/横  
 纵向/横向  
 가로/세로



© 2009 Ergotron, Inc.  
 All rights reserved.

While Ergotron, Inc. makes every effort to provide accurate and complete information on the installation and use of its products, it will not be held liable for any editorial errors or omissions (including those made in the process of translation from English to another language), or for incidental, special or consequential damages of any nature resulting from furnishing this instruction and performance of equipment in connection with this instruction. Ergotron, Inc. reserves the right to make changes in the product design and/or product documentation without notification to its users. For the most current product information, or to know if this document is available in languages other than those herein, please contact Ergotron. No part of this publication may be reproduced, stored in a retrieval system, or transmitted in any form or by any means, electronic, mechanical, photocopying, recording or otherwise without the prior written consent of Ergotron, Inc., 1181 Trapp Road, Eagan, Minnesota, 55121, USA Patents Pending and Patented U.S. & Foreign. Ergotron is a registered trademark of Ergotron, Inc.

**Americas Sales and Corporate Headquarters**

St. Paul, MN USA  
 (800) 888-8458  
 +1-651-681-7600  
 www.ergotron.com  
 sales@ergotron.com

**EMEA Sales**

Amersfoort, The Netherlands  
 +31 33 45 45 600  
 www.ergotron.com  
 info.eu@ergotron.com

**APAC Sales**

Tokyo, Japan  
 www.ergotron.com  
 apaccustomerservice@ergotron.com

**Worldwide OEM Sales**

www.ergotron.com  
 info.oem@ergotron.com

## Ergotron Limited Warranty

Ergotron warrants that its products will remain free of defects in material and workmanship for five (5) years. All subject to the exceptions, exclusions and limitations set as forth below.

Exceptions to this warranty include:

- Three (3) year warranty on all Neo-Flex™ by Ergotron products
- StyleView Carts:
  - Two (2) year warranty on all power supply components by Ergotron
  - Battery carries an up to a one (1) year performance warranty (see Limitations below) and six (6) month warranty against manufacturer’s defects. Note: In EU, the warranty against manufacturer’s defects is two (2) years.
  - One (1) year warranty on all electronic non-power supply components (excludes AA batteries)
- OEM products resold by Ergotron are warranted by the respective manufacturer
- Product that is refurbished by Ergotron and sold by Ergotron carries a 90-day warranty
- Thirty (30)-day warranty on all service programs
- Ergotron warranties are nontransferable

Exclusive Remedy: If any Ergotron equipment is or becomes defective in material or workmanship during the warranty period, Ergotron will determine with the customer if the product defect is covered under warranty. Ergotron, at its sole discretion, may replace or repair the unit determined to be under warranty at a designated Ergotron location or at the customer location. The purchaser must get pre-approved authorization to return product to Ergotron. The Purchaser must contact Ergotron to obtain an RMA (Return Material Authorization) number. Ergotron will promptly repair or replace the item and ship it to Purchaser at no charge to the Purchaser. Performance of repair or replacement does not renew or extend the warranty period.

THIS REMEDY IS THE EXCLUSIVE REMEDY FOR BREACH OF WARRANTY AS TO THE EQUIPMENT, except in respect to personal injury. Purchaser shall give Ergotron immediate written notice of any personal injury resulting from use of Ergotron equipment.

Exclusions and Limitations: Ergotron disclaims liability for injuries or losses caused by or associated with installation or use of its equipment in any manner other than in strict conformance with the instructions set forth in its installation manuals, supplemental assembly and installation instruction sheets, technical bulletins or product literature, or by equipment that has been altered, damaged or misused.

Warranty on fully charged batteries left in an unused state for more than three (3) consecutive months is automatically void. Warranty on fully charged batteries left in an unused state for more than three (3) consecutive days is automatically void.

Two (2) year warranty on all power supply components by Ergotron; battery carries a 90 day performance warranty and six (6) month warranty against manufacturer’s defects. Performance warranty is extended to 1 year on the battery providing:

- StyleLink software is installed and it shows compliance with exclusions and limitations
- Battery is not discharged below 25% capacity more than 25 times
- Battery is fully recharged at least once every 36 hours

Purchaser has not relied upon and Ergotron disclaims any and all warranties other than the expressed warranty stated above, subject to the exclusions and limitations provided herein. Ergotron disclaims all other warranties, expressed or implied, including but not limited to the warranties of merchantability and fitness for a particular purpose. Ergotron further disclaims liability to purchaser and all others for all consequential, incidental and special damages caused by or in connection with the products, their use or misuse, and their performance or nonperformance.

## Ergotron Política de garantía

Ergotron garantiza que sus productos están libres de defectos de material y mano de obra por el término de cinco (5) años. Todo sujeto a las excepciones, exclusiones y limitaciones estipuladas más abajo.

Las excepciones de esta garantía incluyen:

- Tres (3) años de garantía sobre todos los productos Neo-Flex™ de Ergotron.
- Dos (2) años de garantía para todos los componentes de la fuente de alimentación de Ergotron; la batería tiene hasta un (1) año de garantía de funcionamiento y seis (6) meses de garantía por defectos de fabricación.
- Nota: En la UE, la garantía por defectos de fabricación es de dos (2) años.
- Los productos OEM revendidos por Ergotron están garantizados por el fabricante respectivo.
- Los productos restaurados por Ergotron tienen una garantía de 90 días.
- Las garantías Ergotron no son transferibles

Recurso exclusivo: Si algún equipo Ergotron presenta o llegara a presentar defectos de material o mano de obra durante el periodo de garantía, Ergotron determinará con el cliente si el defecto del producto está cubierto por la garantía. Ergotron, a su exclusiva decisión, podrá reemplazar o reparar la unidad respecto de la cual determinó que se encuentra en garantía, en un lugar designado por Ergotron o en el domicilio del cliente. El comprador debe obtener una autorización antes de devolver el producto a Ergotron. El Comprador debe contactar con Ergotron para obtener un número de RMA (Autorización de devolución de material). Ergotron reparará o reemplazará inmediatamente el producto y lo enviará al comprador sin cargo. La reparación o el reemplazo del producto no renueva ni extiende el periodo de la garantía.

ESTE RECURSO CONSTITUYE EL ÚNICO RECURSO DE QUE DISPONE EL COMPRADOR POR INCUMPLIMIENTO DE LA GARANTÍA CON RESPECTO AL EQUIPO, salvo en el que respecta lesión personal. El comprador notificará de inmediato y por escrito a Ergotron acerca de cualquier lesión personal resultante del uso de los equipos Ergotron.

Exclusiones y limitaciones: Ergotron desconoce responsabilidad por lesiones o pérdidas causadas por, o vinculadas con, la instalación o uso de su equipo de cualquier manera que no se estrictamente conforme con las instrucciones impartidas en sus manuales de instalación, prospectos complementarios con instrucciones de montaje e instalación, boletines técnicos o literatura de productos o por equipos que han sido alterados, dañados o mal utilizados.

La garantía sobre baterías totalmente cargadas que han sido dejadas sin usar durante más de tres (3) meses consecutivos se invalidará automáticamente. La garantía sobre baterías totalmente descargadas que han sido descargadas sin usar durante más de tres (3) meses consecutivos se invalidará automáticamente.

Dos (2) años de garantía para todos los componentes de alimentación eléctrica por Ergotron; el funcionamiento de la batería tiene una garantía de 90 días y una garantía de dos (2) años contra defectos de fabricación. La garantía de funcionamiento en la batería puede extenderse hasta 1 año después de que Ergotron evalúe y autorice las pruebas presentadas por el cliente de que la batería ha recibido cuidado adecuado. Cuidado adecuado significa utilizar el software StyleLink para mostrar que la batería no fue descargada a menos de 25% de la capacidad restante más de 25 veces en la vida de la batería, y que fue recargada al menos cada 36 horas.

El comprador no se ha basado en, y Ergótron desconoce, cualquier otra garantía que no sea la garantía expresada antes indicada, sujeta a las exclusiones y limitaciones aquí previstas. Ergotron desconoce todas las demás garantías, expresas o implícitas, incluyendo, entre otras, las garantías de comerciabilidad y aptitud para un fin determinado. Ergotron asimismo desconoce responsabilidad frente al comprador y toda otra persona por todos los daños emergentes, incidentales y especiales causados por, o relacionados con, los productos, su uso o mal uso y el funcionamiento o no funcionamiento de los mismos.

## Ergotron Politique de garantie

Ergotron garantit que ses produits sont libres de défauts dans le matériel ou la main d'oeuvre pendant cinq (5) ans. Cette garantie est conforme aux exceptions, exusions et limitations établies ci-dessous.

Les exceptions à cette garantie incluent :

- Garantie de trois (3) ans sur tout Neo-Flex™ par les produits Ergotron.
- Deux (2) ans de garantie sur tous les composants d'alimentation d'Ergotron ; la batterie possède une garantie de rendement allant jusqu'à un (1) an (voir Limitations ci-dessus) et une garantie contre les défauts de fabrication de six (6) mois.
- Remarque : pour l'UE, la garantie contre les défauts de fabrication est de deux (2) ans.
- Les produits OEM revendus par Ergotron sont garantis par leur fabricant respectif.
- Les produits reconditionnés et revendus par Ergotron bénéficient d'une garantie de 90 jours.
- Les garanties Ergotron ne sont pas transférables.

Recurso exclusi: Si une pièce d'équipement Ergotron est ou devient défectueuse dans le matériel ou la main d'oeuvre pendant la période de garantie, Ergotron déterminera avec le client si le défaut du produit est inclu dans cette garantie. Ergotron, à son gré, peut remplacer ou réparer l'unité spécifique sous garantie dans les installations d'Ergotron ou chez le client. L'acheteur doit obtenir une autorisation pré-approuvée pour retourner le produit à Ergotron. L'acheteur doit contacter Ergotron pour obtenir un numéro d'autorisation de retour de matériel. Ergotron réparera ou remplacera rapidement la pièce et la délivrera à l'acheteur sans frais pour l'acheteur. L'acte performance de la réparation ou le remplacement ne renouvelle ni étend le période de la garantie.

CE RECURS EST LE SEUL RECURS POUR RUPTURE DE CONTRAT PAR RAPPORT À L'ÉQUIPEMENT, sauf le cas des lésions personnelles. L'acheteur donne Ergotron une notice écrite immédiate de toute lésion personnelle résultant de l'utilisation de l'équipement Ergotron.

Exclusions et limitations: Ergotron dénie toute responsabilité pour des lésions ou des pertes causées par ou liées à l'installation ou à l'utilisation de son équipement d'une manière différente de la conformité aux instructions établies dans les manuels d'installation, l'assemblage supplémentaire et les feuilles d'instruction de l'installation, les bulletins techniques ou la publicité du produit ou causées par l'équipement alteré, endommagé ou mal utilisé.

La garantie de batteries à pleine charge et laissées inutilisées durant plus de trois (3) mois consécutifs s'annule automatiquement. La garantie de batteries complètement déchargées et laissées inutilisées durant plus de trois (3) jours successifs s'annule automatiquement.

Ergotte offre une garantie de deux (2) ans sur tous les composants du système d'alimentation; la batterie bénéficie d'une garantie de performance optimale de 90 jours et une garantie de deux (2) ans contre les défauts de fabrication. La garantie de performance optimale de la batterie peut être étendue jusqu'à un (1) an si l'utilisateur est en mesure de fournir à Ergotron la preuve d'une gestion appropriée (voir l'évaluation et accord final de la prise sous garantie). Est considérée comme gestion appropriée l'utilisation du logiciel StyleLink prouvant que la batterie n'a pas été déchargée plus de 25 fois à plus de 75% de sa capacité et qu'elle a été régulièrement et complètement rechargée au minimum toutes les 36 heures.

L'acheteur n'a pas compté sur et Ergotron dénie toute garantie différente de celle-ci établie ci-dessus, assujettie aux exclusions et limitations y décrites. Ergotron dénie toute garantie différente, expresse et tacite, notamment les garanties de qualité marchande et de conformité à un emploi. Ergotron dénie aussi toute responsabilité envers l'acheteur et tous les autres dommages directs ou indirects causés par ou en rapport avec les produits, leur utilisation ou mauvaise utilisation et leur performance ou non-performance.

## Ergotron Garantierichtlijnen

Ergotron gewährt eine Produktgarantie von fünf (5) Jahren auf Fehlerfreiheit bei Material und Verarbeitung. Alle Ausnahmen und Beschränkungen dieser Garantie werden unten beschrieben.

Ausnahmen dieser Garantie beinhalten:

- Drei (3)-jährige Garantie auf alle Neo-Flex™-Produkte von Ergotron
- Ergotron gewährt eine Garantie von zwei (2) Jahren auf alle Netzteilkomponenten. Für den Akku gilt eine Leistungsgarantie von einem (1) Jahr (siehe Einschränkungen unten) und eine Garantie von sechs (6) Monaten auf Herstellungfehler.
- Hinweis: Innerhalb der EU wird eine Garantie von zwei (2) Jahren auf Herstellungfehler gewährt.
- OEM-Produkte für die Ergotron als Wiederverkäufer auftritt, unterliegen den Garantiebestimmungen der jeweiligen Hersteller
- Artikel, die seitens Ergotron instand gesetzt und anschließend verkauft werden haben eine Garantie von 90 Tagen
- Ergotron Garantien sind nicht übertragbar

Ausschlussmittel: Wenn ein Gerät von Ergotron während der Garantieperiode Fehler im Material oder der Fertigung aufweist, stellt Ergotron mit dem Kunden zusammen fest, ob der Produktfehler von der Garantieleistung gedeckt wird. Ergotron kann nach eigenem Ermessen das unter Garantie befindliche Gerät an einem festgelegten Ergotron-Standort oder vor Ort beim Kunden ersetzen oder reparieren. Der Käufer muss eine Vorautorisierung einholen, um das Produkt an Ergotron zurückzuschicken zu können. Der Käufer muss sich mit Ergotron in Verbindung setzen, um eine RMA-Nummer (Autorisierungsnummer zur Rücksendung von Waren) zu erhalten. Ergotron wird daraufhin das Gerät umgehend reparieren oder ersetzen und kostenfrei an den Käufer zurückschicken. Eine Reparatur oder ein Austausch erneuert oder verlängert die Garantieaufricht.

BEI DIESEM RECHTSMITTEL HANDELS ES SICH UM DAS EXKLUSIVE RECHTSMITTEL BEI GARANTIEVERLETZUNGEN AN DEN GERÄTEN, außer im Falle der Personenschäden. Der Käufer unterrichtet Ergotron unverzüglich in schriftlicher Form von Personenschäden jeglicher Art, die durch den Umgang mit Ergotron-Produkten hervorgerufen wurden.

Ausnahmen und Einschränkungen: Ergotron lehnt die Haftung bei Personenschäden oder Verlusten ab, die durch unsachgemäßen Einbau oder Gebrauch der Geräte oder durch veränderte, beschädigte oder missbrauchte Geräte hervorgerufen wurden. Der sachgemäße Gebrauch wird in den Installationshandbüchern, der zusätzlichen Montageanleitung, Ergänzungsanweisungen zur Installation, Technische Berichte oder Produktliteratur beschrieben.

Die Garantie auf voll aufgeladene Batterien, die länger als drei (3) aufeinander folgende Monate nicht benutzt werden, erlischt automatisch. Die Garantie auf voll aufgeladene Batterien, die länger als drei (3) aufeinander folgende Monate nicht benutzt werden, erlischt automatisch.

Ergotron gewährt eine Garantie von zwei (2) Jahren auf alle Netzteilkomponente; die Batterie hat eine neuig (90) Tage Leistungsgarantie und eine zwei (2) Jahre Garantie auf Materialfehler. Die Leistungsgarantie der Batterie verlängert sich um bis zu einem (1) Jahr, wenn der Kunde eine sachgemäße Behandlung der Komponenten gegenüber Ergotron nachweisen kann. Eine sachgemäße Behandlung der Komponenten erfordert den Einsatz der StyleLink Software, um prüfen zu können, dass die Batteriekapazität nicht mehr als 25 mal unter 25% gesunken ist und mindestens alle 36 Stunden auf volle Kapazität aufgeladen wurde.

Der Käufer kann keine weiteren Garantieleistungen, die hiermit als Ausnahmen und Einschränkungen festgelegt wurde, einfordern und Ergotron lehnt die Garantieleistung außer der oben festgelegten ab. Ergotron lehnt jegliche weitere explizierte oder implizierte Garantieleistungen ab. Dies umfasst Mängelgehäußer und Gebrauchtartikel für einen bestimmten Zweck. Darüber hinaus lehnt Ergotron eine Haftbarkeit gegenüber dem Käufer und allen anderen Parteien für alle nachfolgenden, zugehörigen und speziellen Schäden ab, die durch die Produkte oder in Verbindung mit den Produkten, einem Missbrauch der Produkte und ihrer Leistung oder Nicht-Leistung verursacht wurden.

## Ergotron Garantiebepalings

Ergotron garandeert dat haar producten vrij zullen zijn van fabricagefouten gedurende vijf (5) jaar. Uitgezonderd hiervan zijn de bepalingen zoals hier beneden vermeld.

Uitzonderlijke bepalingen in de garantie zijn:

- Drie (3) jaar garantie op alle Neo-Flex™ producten van Ergotron
- Ergotron geeft een garantie van twee (2) jaar op alle voedingsonderdelen; de batterijen hebben een werkingsgarantie van één (1) jaar (zie onderstaande beperkingen) en een voeding van zes (6) maanden tegen productiefouten.
- Opmerking: In de EU bedraagt de garantie tegen productiefouten twee (2) jaar.
- Garantie op OEM producten wederverkocht door Ergotron wordt gegeven en uitgevoerd door de oorspronkelijke fabrikant.
- Voor producten die zijn gerepareerd door Ergotron en verkocht door Ergotron geldt een garantie van 90 dagen.
- Garaties van Ergotron zijn niet overdraagbaar

Exclusieve remedie: Als enig Ergotron product defect is of wordt als gevolg van materiaal- of fabricagefouten gedurende de garantieperiode, zal de Koper het product retourneren aan Ergotron met een schriftelijke beschrijving van het defect. Ergotron zal terstond het product repareren danwel vervangen en opsturen naar de Koper zonder verdere kosten voor de Koper. Het fel van reparatie of vervanging van het product leidt niet tot hemielving of verlenging van de garantieperiode.

DEZE REMEDIE IS ALLEEN VAN TOEPASSING OP GARANTIE MET BETREKKING TOT HET FYSIEKE PRODUCT, behalve ingeval van persoonlijk letsel. Koper zal Ergotron direct schriftelijk inlichten over persoonlijk letsel dat ontstaat is als direct gevolg van het gebruik van Ergotron producten.

Uitzonderingen en beperkingen: Ergotron aanvaardt geen aansprakelijkheid ten aanzien van persoonlijk letsel of schade veroorzaakt door onoordeelkundige installatie of gebruik van haar producten of voor zover installatie of gebruik afwijkt van wat beschreven is in de installatiehandleiding, toevoegingen aan de handleiding, technische bulletins of productdocumentatie of door installatie of gebruik van apparatuur wat is veranderd, beschadigd of op verkeerde wijze is gebruikt.

Garantie op volledig opgeladen accu's die langer dan drie (3) aaneengesloten maanden niet zijn gebruikt is automatisch vervallen. Garantie op volledig ontladen accu's die langer dan drie (3) aaneengesloten dagen niet zijn gebruikt is automatisch vervallen

Twee (2) jaar garantie op alle voedingsonderdelen van Ergotron; de batterijen hebben een werkingsgarantie van 90 dagen en een garantie van twee (2) jaar op productiefouten. De werkingsgarantie op de batterij kan verlengd worden tot één (1) jaar, als de klant bewijst van juist gebruik van de batterij ter evaluatie en definitieve goedkeuring kan verstrekken. Juist gebruik van de batterij wordt gedefinieerd als het gebruiken van de StyleLink software om aan te tonen dat de batterij niet meer dan 25 keer gedurende de levensloop van de batterij tot onder de 25% is ontladen, en ten minste elke 36 uur volledig is opgeladen.

Koper doet geen beroep op en Ergotron aanvaardt geen enkele aanspraken op de garantie anders dan de hierboven beschreven garantiebepalingen, voor zover de uitzonderingen en beperkingen hier niet op van toepassing zijn. Ergotron aanvaardt verder geen aansprakelijkheid jegens de Koper ten aanzien van gelier, indirecte, of andere vormen van schade veroorzaakt door of met betrekking tot de producten, het gebruik of onoordeelkundig gebruik, de correcte of incorrecte werking.

## Ergotron Garanzia

Ergotron garantisce che i propri prodotti saranno privi di difetti di materiale e fabbricazione per cinque (5) anni. Tutti i prodotti sono da intendersi subordinati alle eccezioni, esclusioni e limitazioni specificate di seguito.

Eccezioni alla presente garanzia:

- Garanzia di tre (3) anni su tutti i prodotti Neo-Flex™ da parte di Ergotron
- Garanzia di 2 (due) anni su tutti i componenti del sistema di alimentazione fabbricati da Ergotron; la batteria è garantita sino a 1 anno per quanto riguarda le prestazioni (vedi Limitazioni, sottosezioni 5 e) per 6 (sei) contro difetti di produzione.
- Nota: nell'Unione Europea, la garanzia contro difetti di produzione è di 2 (due) anni.
- I prodotti OEM rivenduti da Ergotron sono garantiti dai rispettivo produttore.
- I prodotti ricondizionati da Ergotron hanno una garanzia di 90 giorni.
- Le garanzie di Ergotron non sono trasferibili

Rimedio esclusivo: nel caso in cui un prodotto Ergotron sia o risulta difettoso nel materiale o nella fabbricazione nel periodo coperto dalla garanzia, Ergotron valerà con il cliente se il difetto del prodotto è coperto dalla garanzia.

Ergotron, a sua insindacabile discrezione, può sostituire o riparare l'articolo in garanzia presso un rivenditore Ergotron specializzato o presso la sede del cliente. Quest'ultimo è tenuto a richiedere l'autorizzazione preventiva prima di restituire il prodotto a Ergotron, e a specificare il codice RMA (Autorizzazione restituzione materiale) ottenuto. Ergotron riparerà o sostituirà tempestivamente l'articolo e lo rispedirà all'acquirente a proprie spese. L'esecuzione di attività di riparazione o sostituzione non implica il rinnovo o l'estensione del periodo di garanzia.

IL PRESENTE RIMEDIO È DA INTENDERSI COME RIMEDIO ESCLUSIVO A COPERTURA DELLA GARANZIA DELLE APPARECCHIATURE, ad eccezione di quanto previsto in relazione agli infortuni personali. L'acquirente comunicherà immediatamente per iscritto a Ergotron eventuali lesioni che dovessero risultare dall'utilizzo di un'apparecchiatura Ergotron.

Esclusioni e limitazioni: Ergotron si solleva da qualsiasi responsabilità in merito a lesioni o perdite causate o associate all'installazione o utilizzo delle proprie apparecchiature in qualsiasi modalità non strettamente conforme alle istruzioni specificate nei manuali di installazione, schede di istruzioni supplementari di assemblaggio e installazione, bullettini tecnici o documentazione del prodotto o da parte di apparecchiature che risultino alterate, danneggiate o utilizzate in modo improprio.

La garanzia sulle batterie è automaticamente invalidata, se, automaticamente scariche, vengono lasciate inutilizzate per più di tre (3) giorni consecutivi.

Garanzia di due (2) anni su tutti i componenti del sistema di alimentazione da parte di Ergotron; la batteria è dotata di una garanzia di 90 giorni sulle prestazioni della batteria e una garanzia di due (2) anni sui difetti del produttore. La garanzia sulle prestazioni della batteria può essere estesa ad un anno se il cliente fornisce ad Ergotron la prova di aver usato la batteria nel modo adeguato. Per la prova dell'uso adeguato della batteria si intende l'utilizzo di StyleLink software che indicherà che la batteria non è stata scaricata al di sotto di 25% di carica rimanente per più di 25 volte durante il suo ciclo di vita, ed inoltre, che la batteria era stata del tutto ricaricata come minimo ogni 36 ore.

L'acquirente non può rivendicare ed Ergotron si solleva da qualsiasi e da tutte le garanzie ad eccezione dell'esplicita garanzia di cui sopra, subordinatamente alle esclusioni e limitazioni ivi specificate. Ergotron si esonera da tutte le altre garanzie, implicite o esplicithe, comprese, a meno titolo esemplificativo, le garanzie di commerciabilità e idoneità per scopi specifici. Ergotron si solleva da qualsiasi responsabilità nei confronti dell'acquirente e di tutti i danni conseguenziali, incidentali e speciali causati o correlati ai prodotti, al relativo utilizzo o abuso e alle relative prestazioni o mancate prestazioni.

## エルゴトン保証方針

エルゴトンは素材、性能上欠陥のない製品 に対して5年(5年)間保証します。例へ、免責、および制限事項は次のように定められています。PDFをダウンロード 当保証の例外事項は次のとおりです：

- エルゴトン製品のすべての Neo-Flex™については3 (三)年間保証
- エルゴトン社製のすべての電源構成部品については2年保証、バッテリーについては、1年間の性能保証(下記の制限を参照してください)。製造側の不具合については6ヶ月の保証が付いています。
- 注:EUでは、製品の保証は2年間です。
- エルゴトン®が販売するOEM製品には、それぞれ製造メーカーによって保証されています。
- エルゴトン®が修繕を施し、エルゴトン®自らが販売する製品には90日間の保証が付いています。
- エルゴトン®の保証は譲渡することはできません。

排他的な救済：長期期間中にエルゴトン®製の機器に素材や製造上の欠陥がある場合、あるいは故障が生じた場合、製品の欠陥が保証対象であるかどうか、エルゴトン®が顧客と相談の上判断します。エルゴトン®は独自の決定権をもつて、保証対象であると判断された機器を、指定されたエルゴトン®所在地または顧客の所在地において交換または修理します。エルゴトン®に返品する場合、購入者は事前承認を得る必要があります。購入者はエルゴトン®に問い合せ、RMA (返品承認番号)を取得する必要があります。購入者は交換または修理により、保証期間を修理または交換、購入者に送付します。修理または交換により、保証期間が更新あるいは延長されることはありません。

この法的救済は、身体傷害の場合を除く、機器に関する保証違反についての排他的措置です。エルゴトン®製機器を使用したことにより人的傷害が発生した場合、購入者はエルゴトン®に書面での通知する必要があります。 免責および制限事項：エルゴトン®は、取付けマニュアル、補足資料および取付け指示書、技術書等または製品説明書に記載された手順に厳密に従った以外の方法による機器の取付けおよび使用による、あるいはそれに関連した、または改良、破壊、誤使用された機器による、傷害または損失については責任を放棄します。完全充電したバッテリーを、使用しない状態で連続3(三)日間放置した場合は自動的に無効となります。完全充電したバッテリーを、使用しない状態で連続3(三)日間放置した場合は自動的に無効となります。

エルゴトン®製のすべての電源構成部品には2(二)年保証、バッテリーには九(九)0日間の性能保証、製造側の欠陥には六(六)ヶ月間保証が付いています。バッテリー性能保証は下記の場合のみ、一(一)年間に延長されます。

- StyleLink(スタイルリンク)ソフトウェアを、使用しない状態で搭載されている場合
- バッテリーの放電が容量の25%以下にならず、その頻度が25回を超えていない場合
- バッテリーが少なくとも36時間一回完全充電される場合

エルゴトンは、ここに記載した免責および制限事項を前提として、上記に明言された保証内容以外の任意およびすべての保証を放棄し、購入者はこれに依存しないものとします。エルゴトンは、特定の目的についての商品適合性および適合性を含むがそれにと限定されず、明示または暗示されたその他すべての保証を放棄します。エルゴトンはさらに、製品の使用または誤使用、製作または非動作による、あるいはそれに関連した間接的、偶発的、および特別な損害について、購入者およびその他への責任も放棄します。

## Ergotron保修政策

本保証の期間：本产品在五（5）年内不会有材料和工艺上的缺陷。

本保证的除外责任条款包括：

- Ergotron对所有Neo-Flex®产品提供三（3）年保证。
- Ergotron对所有电源部件提供两（2）年保证；电池有一（1）年的性能保证（见下面的“限制条件”）和六（6）个月的部分缺陷保证。
- 注意：在欧洲，制造缺陷保证期为两（2）年。
- Ergotron出售的OEM产品由其各自的制造商提供保证。
- 经Ergotron 重新组装并由Ergotron销售的产品拥有90天的保质期。
- Ergotron 保质期不可转让。

排他性条款：在保修期间，如果任何Ergotron设备在材料或工艺上出现缺陷，Ergotron会同客户确定该产品缺陷是否属保证范围。Ergotron可全权酌情决定在Ergotron指定的地点或客户场所对保证范围内的装置进行更改或维修。将产品退回Ergotron前，买家应预先获得授权。买家应向Ergotron联系，取得RMA（退货授权）编号。Ergotron会立即修理或更换该装置并将其发运至买家，而无需买家收取任何费用。进行修理或更换不会重新开始或延长其发运时间。本保修条款是针对因违反本保证而对设备进行的排他性条款，除非非形式文本有效。如果因违反Ergotron设备而造成人身伤害，买家应立即以书面形式通知Ergotron。

排外性和限制条件：若设备安装或使用过程未严格遵循本安装手册，补充的技术文档或保修政策，技术公告，或产品文档中所声明的方法；或者设备被更改、损坏、或者错误使用，对于由此而导致的或相关责任人员的伤害或财产损失Ergotron不承担任何责任。

如果充满电的电池连续三（3）个月置于不使用状态，其保证自动失效。如果完全放电的电池连续三（3）天置于不使用状态，其保证自动失效。Ergotron对所有电源部件提供两（2）年保证；电池有90天的性能保证和六（6）个月的部分缺陷保证。如果满足下列条件，其性能保证可延长到一年：

- 安装了StyleLink软件
- 电池放电到低于其蓄电能力25%的次数不超过25次
- 电池每36小时至少充电一次

受限于本文件规定的排外项目和限制条件，除上文明确规定的保证之外，买家不应依赖任何其他其保证，且Ergotron不提供任何其它保证。Ergotron不提供所有其它明示或暗示的保证，包括但不限于对适用性和适用特定用途提供保证。另外，Ergotron对买家或其它人因本产品、使用本产品或错误使用本产品及其他产品造成作用或不作用而引发的偶然或特殊损害不承担责任。

## Ergotron® 보증 정책

Ergotron의 제품은 재료와 기술적인 차원의 결함이 없다고 5년 동안 보증됩니다. 예외, 배제 및 한계적 적용되는 사항은 아래 명시되어 있습니다. PDF 다운로드 이 보증에 대한 예외는 다음이 포함됩니다.

- Ergotron 제품이 원래 모든 Neo-Flex™의 3년 보증
- Ergotron에서 공급받은 전원 공급 구성품은 2년 보증, 배터리는 최대 1년 성능 보증(아래의 제한 사항 참조). 제조업체의 하자에 대해서는 6개월의 보증이 적용됩니다. 주: EU에서는 제품의 보증은 2년입니다.
- Ergotron이 제공하는 OEM 제품은 제조업체의 보증만을 받습니다.
- 이드론에서 재검정되어 판매된 제품은 90일의 워런티를 제공합니다
- 이드론에서 워런티는 양도할 수 없습니다.

유일한 구제책: 보증 기간 동안 Ergotron 장비가 재료 또는 기술적인 차원에서 결함이 있는 경우 Ergotron은 제품 결함에 보증 책임이 아무런 조건과 관계 없이 담당합니다. Ergotron은 결함에 따라 보증이 적용되는 것으로 판단된 제품을 지정된 Ergotron 영업 장소로 고객 위치로 보내는 수단을 수 있습니다. 제품은 Ergotron®에 반환하려면 구매자는 사전 승인 절차를 받아야 합니다. RMA(반품) 번호를 승인 번호 확보하려면 구매자는 Ergotron에 연락해야 합니다. Ergotron은 제품을 즉시 수리 또는 교체하고 무료로 구매자에게 발송해야 합니다. 우리는 교체 실용성으로 보증 기간이 갱신 또는 연장되는 것은 아닙니다.

이 구제책은 개인적 상황에 대한 경우를 제외하고 장비에 대한 보증 외의 유일한 구제책입니다. 구매자는 Ergotron 장비 소프트웨어 발행 한의 상황에 대해 Ergotron에게서 막 통지를 즉시 전송해야 합니다.

배제 및 한계: Ergotron은 변경, 손상 또는 오용된 장비 또는 본질적 결함시, 보증 조립 및 설치 시 결함이 있을 경우에만 보증 책임을 인정하며 명시된 지침을 엄격히 준수하지 않을 경우 보증이 수월한 장비 설치 또는 사용자 관련 원인은 이로 인해 발생하는 손해 또는 상황에 대한 어떤 책임도 부담하지 않습니다.

원칙의 통지 한 워런티를 연속 3개월 이상 사용하지 않은 상태로 보증 기간 종료 보증은 자동 무효화됩니다. 워런티를 변경된 워런티를 연속 3개월 이상 사용하지 않은 상태로 영치한 경우 보증은 자동으로 무효가 됩니다.

Ergotron에 의한 모든 전원 공급 구성품은 2년 보증, 배터리는 90일 성능 보증 및 제조업체 결함에 대해 6개월의 보증이 규정됩니다. 배터리의 성능 보증은 다음 조건하에서 1년으로 연장됩니다.

- StyleLink software의 설치 및 사용
- 배터리가 허용 용량 25%미만으로 미충전되었을 경우가 25회 미만인 경우
- 배터리가 36시간마다 최소 한번씩 완전히 충전되었을 경우

구매자는 본 문서에 명시된 배제 및 한계의 적용을 받아서 명시된 보증 이외의 어떤 보증도 받지 않습니다. Ergotron은 특정 항목에 대한 적합성과 상업성의 보증을 포함하여 다른 보증이나 보증만을 부를 않습니다. Ergotron은 제품 사용, 오용, 실용 또는 불이행 관련하여 또는 이로 인해 초래되는 결과적, 부수적 또는 특별한 손해에 대해 구매자의 제3자에게 어떠한 책임도 지지 않습니다.