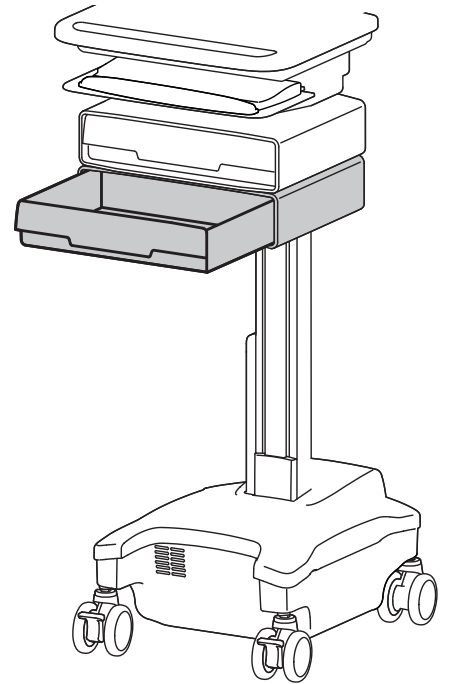


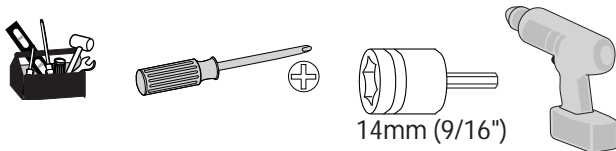
www.ergotron.com
 USA 1-800-888-8458
 Europe +31 (0)33-45 45 600
 China 86-769-86018920

www.ergotron.com

User's Guide - English
 Guía del usuario - Español
 Manuel de l'utilisateur - Français
 Gebruikersgids - Nederlands
 Benutzerhandbuch - Deutsch
 Guida per l'utente - Italiano
 ユーザーガイド: 日本語
 用户指南: 汉语
 사용자 안내서: 대한민국



1	A 	B 	C ST4.2 x 8mm
---	--------------	--------------	-----------------------------



11.8" (300 mm) x 14.6" (370 mm)
 3.4" (86 mm)

Gewicht des Einschubs = 2 lbs (.8 kg)
 14.4" (367 mm)
 2.3" (58 mm) x 11.6" (295 mm) x 3" (76 mm)

≤4 lbs (1.8 kg) (ohne Einschub)
 ≤2 lbs (.8 kg) (mit Einschub)

! WARNUNG

STOßGEFAHR!

BEWEGLICHE TEILE KÖNNEN ZU QUETSCHUNGEN UND SCHNITTVERLETZUNGEN FÜHREN.

Verringern Sie die Lift-Spannung VOR folgenden Tätigkeiten:

- Entfernen befestigter Geräte
- Transport des Computerwagens
- Lagern des Computerwagens

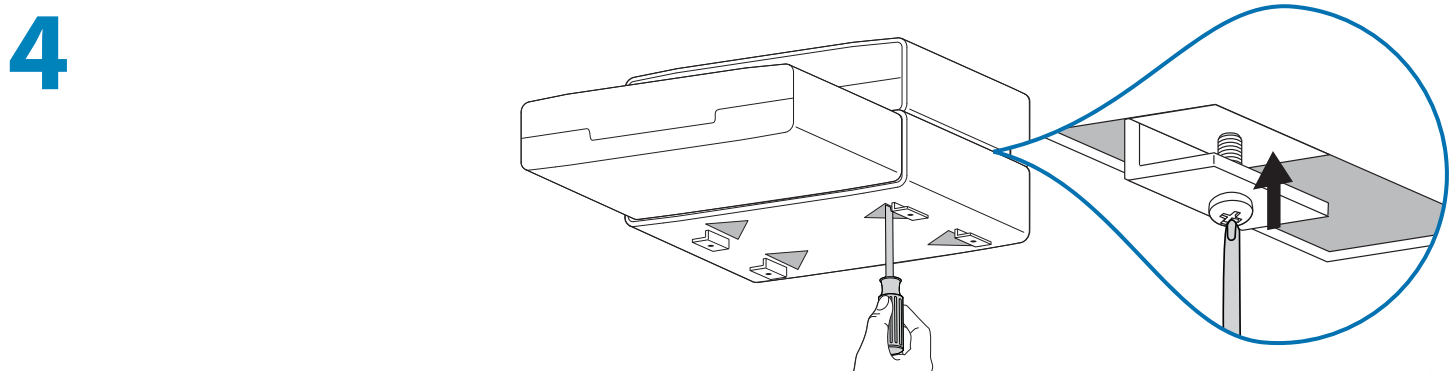
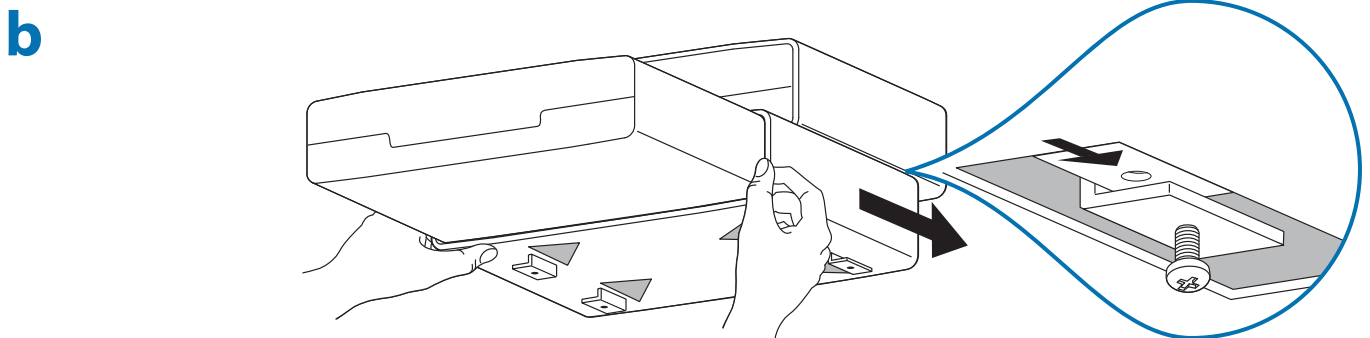
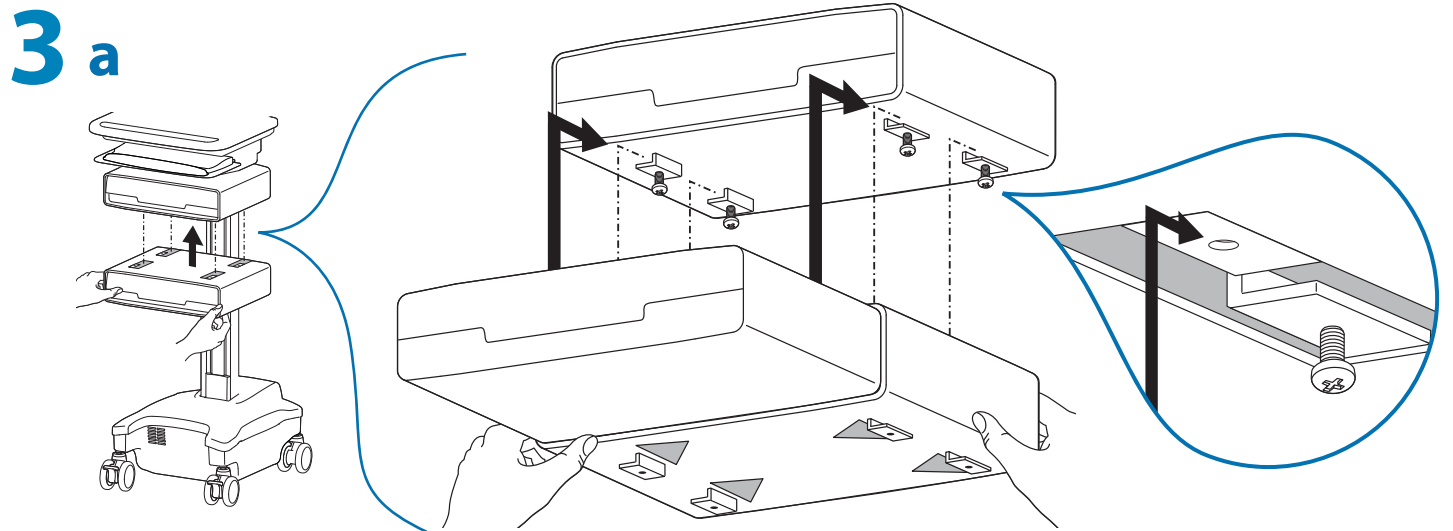
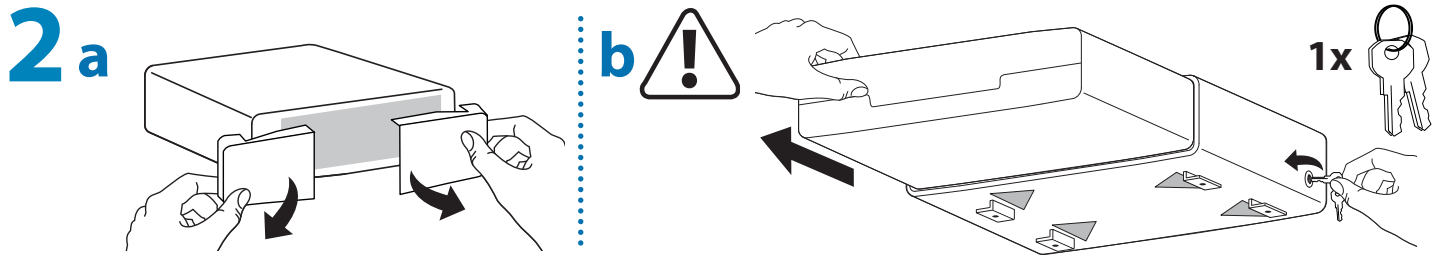
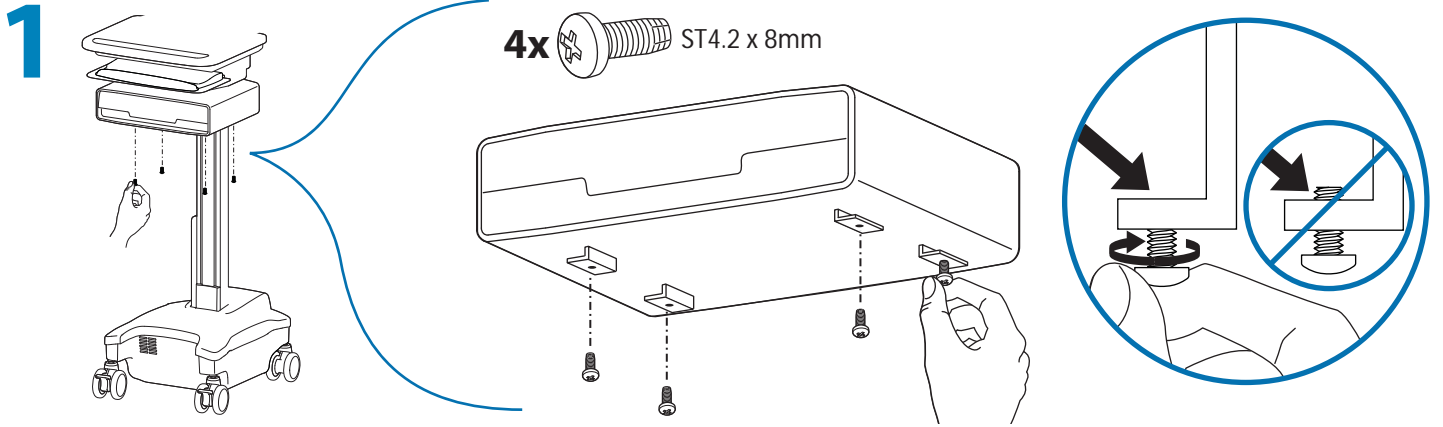
So minimieren Sie die Lift-Spannung:

1. Senken Sie die Arbeitsfläche auf die niedrigste Position ab.
2. Drehen Sie die Anpassungsmutter oben am Risser so weit wie möglich gegen den Uhrzeigersinn. (Für die Anpassung können 40-60 Umdrehungen erforderlich sein.)

Die Missachtung dieser Warnung kann zu ernsthaften Verletzungen oder Sachschäden führen.

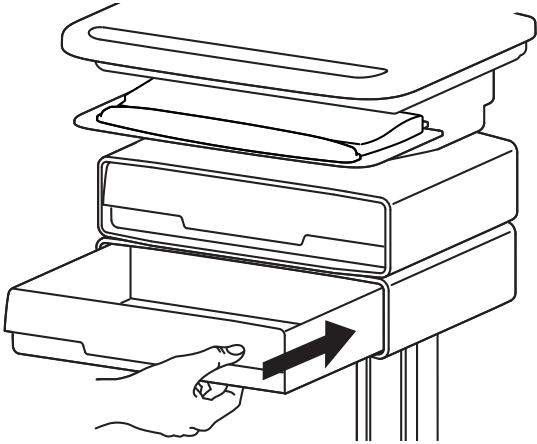
Weitere Informationen und Anweisungen erhalten Sie im Produktleitfaden unter <http://4support.ergotron.com> oder telefonisch beim Ergotron-Kundendienst unter 1-800-888-8458.

822-052

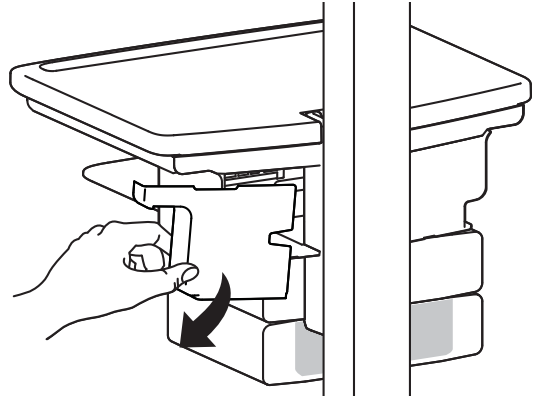


5

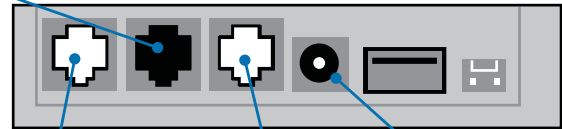
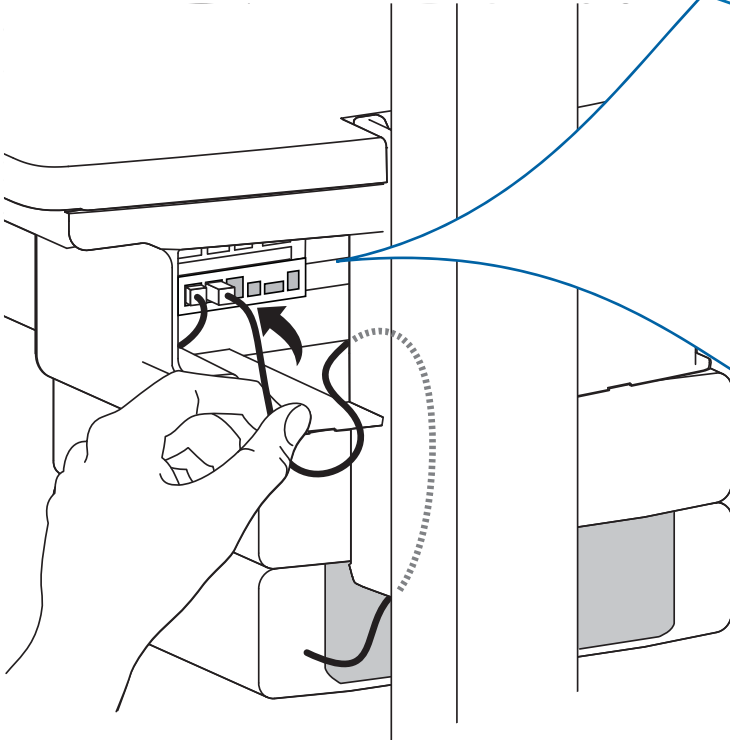
a



b



C Schließen Sie das Kabel der neu verbundenen AutoLock-Schublade hier an.

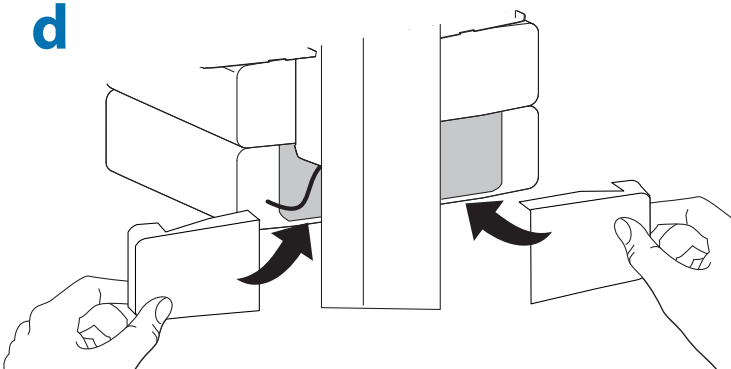


Schublade 1
(werksseitig
verbunden)

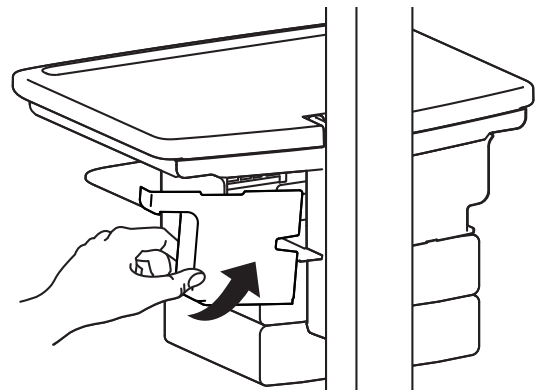
Tastatur für
AutoLock-Schublade
(werksseitig
verbunden)

Netzversorgung für
AutoLock-Schublade,
vom Benutzer
anzuschließen

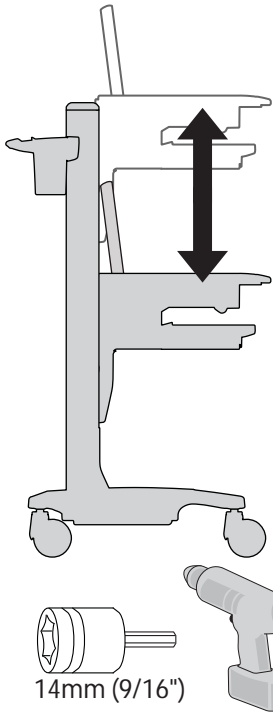
d



e



6



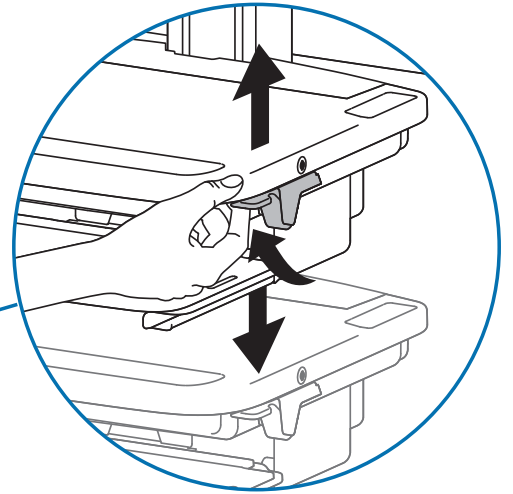
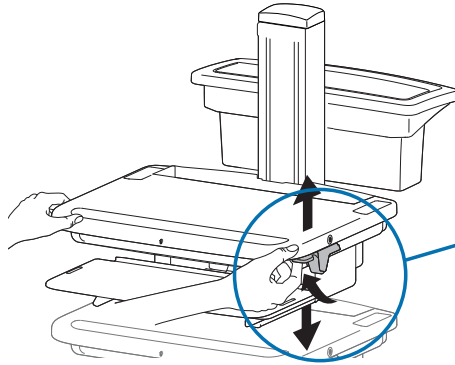
14mm (9/16")

Es ist von Bedeutung, dass Sie dieses Produkt entsprechend dem Gewicht des installierten Geräts wie in den folgenden Schritten beschrieben anpassen. Wenn Zubehör von diesem Produkt entfernt oder dazu hinzugefügt wird, was zu einer Änderung der Last führt, sollten Sie diese Einstellungsschritte wiederholen, um einen sicheren und optimalen Betrieb zu gewährleisten.

Einstellungen sollten über den gesamten Verstellbereich gleichmäßig und leicht durchzuführen sein und an der eingestellten Position verbleiben. Lassen sich die Einstellungen nur schwer durchführen oder bleibt das Gerät nicht in der gewünschten Position, folgen Sie der Anleitung und lockern oder verstärken Sie die Spannung für eine gleichmäßige und leichte Einstellung. Je nach Produkt und Einstellung muss dies mehrmals wiederholt werden, um einen Unterschied zu merken.



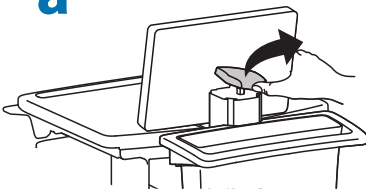
Lösen Sie die Bremse, um eine Höhenverstellung vorzunehmen.



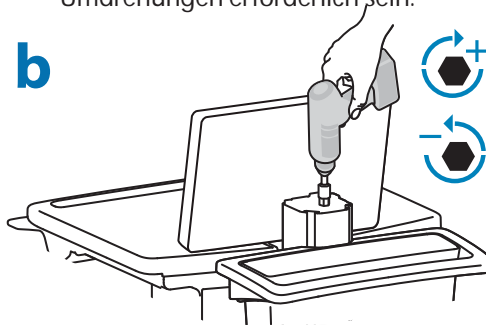
Befolgen Sie diese Anleitung, um die Spannung zu lockern oder zu verstärken.

HINWEIS: Für die Anpassung können 40–60 Umdrehungen erforderlich sein.

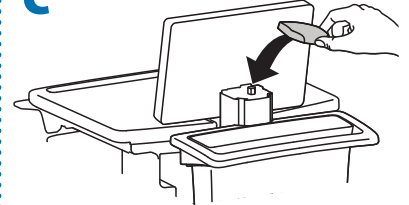
a



b



c

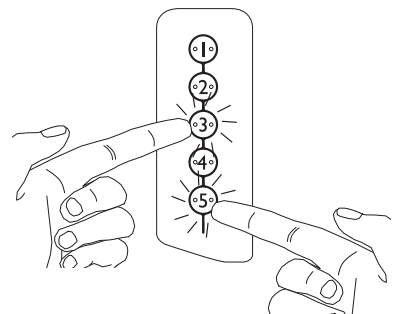
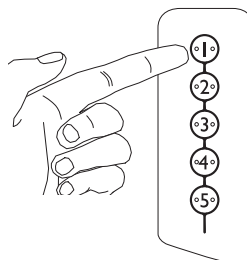
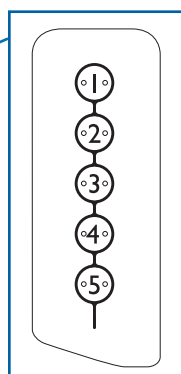
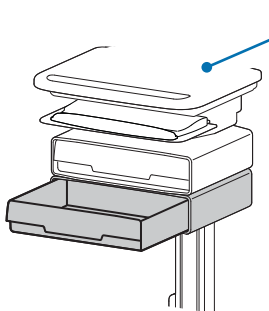


7

a Vergewissern Sie sich, dass die Batterien für die Stromversorgung eingelegt sind und funktionieren. Die Stromversorgung muss nicht am Stromversorgungsbedienfeld eingeschaltet werden.

b **Programming New Codes** (Default Master Code: 12345)

- 1 Enter Master Code on Keypad.
- 2 Numbers 3 and 5 on the Keypad will start flashing, indicating the Master Code has been accepted.
- 3 Simultaneously press 3 and 5 while they are flashing.
- 4 All the numbers will light (you have 3 seconds to enter a code).
- 5 Enter a new code—any sequence of 5 numbers. (The first code programmed is the new Master Code.)
- 6 When the code is accepted, all of the LEDs will flash once in acknowledgement (you have 3 seconds to enter the next code).
- 7 You can then proceed to program up to 10 personal codes by repeating steps 5 and 6.
- 8 When finished entering new codes, system will exit program mode after 3 seconds with a series of LED flashes.

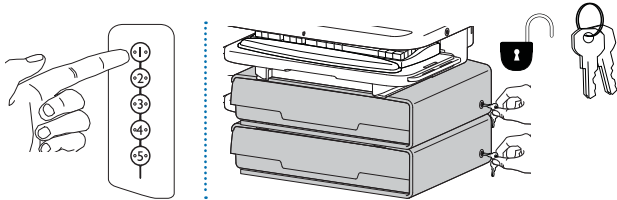


8 Vergewissern Sie sich, dass die Batterien für die Stromversorgung eingelegt sind und funktionieren. Die Stromversorgung muss nicht am Stromversorgungsbedienfeld eingeschaltet werden.

Das Öffnen der Schubladen erfolgt genau wie bei den Modellen mit einer Schublade mit der Ausnahme, dass 1 und 2 aufleuchten, sobald der Generalcode oder der persönliche Code eingegeben wurde, damit der Benutzer auswählen kann, welche Schublade geöffnet werden soll (1 steht für die obere, 2 für die untere Schublade).

Entsperren der Schublade* (3 Methoden):

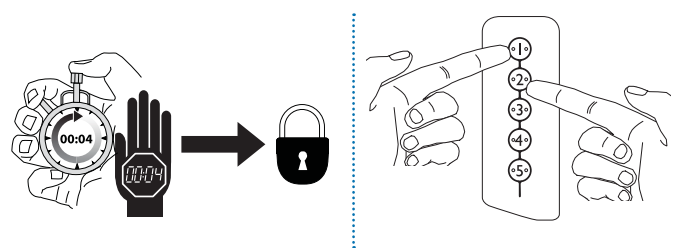
- Geben Sie den Generalcode ein, und drücken Sie die 2.
- Geben Sie den persönlichen Code ein, und drücken Sie die 2.
- Schlüssel - 1/8-Drehung gegen den Uhrzeigersinn.



* In diesem System kann zur selben Zeit immer nur eine Schublade geöffnet sein.

Sperren der Schublade (2 Methoden):

- Warten Sie 4 Sekunden, bis die Schublade automatisch gesperrt wird.
- Drücken Sie gleichzeitig die 1 und die 2 auf dem Nummernblock.

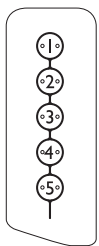


Generalcode vergessen

Wenden Sie sich für Anweisungen an den Ergotron-Kundendienst.

Fehlerbehebung bei der Schublade

- Die Nummern auf dem Nummernblock leuchten nicht
 - Berühren Sie den Nummernblock an einer beliebigen Stelle, um die Hintergrundbeleuchtung zu aktivieren (die Schublade bleibt verschlossen, bis Sie einen gültigen Code eingeben).
 - Vergewissern Sie sich, dass das Gleichstromkabel (bei SV32 Modellen) angeschlossen ist oder dass die Batterien (bei SV31 Modellen) eingesetzt sind
- Der Code wurde akzeptiert, aber die Schublade öffnet sich nicht.
 - **Stellen Sie bei Systemen mit zwei Schubladen sicher, dass die andere Schublade vollständig geschlossen und gesperrt ist.**
 - Achten Sie bei Modellen mit einer Schublade darauf, dass diese vor der Eingabe des Codes vollständig geschlossen ist.
- Schublade lässt sich nicht öffnen, wenn der persönliche Code eingegeben wurde.
 - Systemtest durch Eingabe des Generalcodes. Lässt sich die Schublade nicht entsperren, befolgen Sie die Anweisungen in „Generalcode vergessen“).
- Die Nummer 4 auf dem Nummernblock blinkt = Warnung vor zu niedriger Spannung
 - Eventuell müssen die Batterien ausgewechselt werden, siehe dazu Schritt 2 oben.



Blinkende LED	Bedeutung
1	Schublade ist offen
1 & 2	Warten auf die Auswahl der Schublade (siehe „Entsperren der Schublade“)
3 & 5	Die Einheit ist nun bereit, den Generalcode oder die persönlichen Codes zu programmieren (siehe „Neue Codes programmieren“)
5	Schublade ist entsperrt
Alle	Neuer Code akzeptiert
4	Niedrige Ladung der Batterien der Auto-Lock-Schublade

Ergotron Garantierichtlinien

Ergotron gewährt eine Produktgarantie von fünf (5) Jahren auf Fehlerfreiheit bei Material und Verarbeitung. Alle Ausnahmen und Beschränkungen dieser Garantie werden unten beschrieben.

Ausnahmen dieser Garantie beinhalten:

- Drei (3)-jährige Garantie auf alle Neo-Flex™-Produkte von Ergotron
- Ergotron gewährt eine Garantie von zwei (2) Jahren auf alle Netzteilkomponenten. Für den Akku gilt eine Leistungsgarantie von einem (1) Jahr (siehe Einschränkungen unten) und eine Garantie von sechs (6) Monaten auf Herstellungsfehler.

Hinweis: Innerhalb der EU wird eine Garantie von zwei (2) Jahren auf Herstellungsfehler gewährt.

- OEM-Produkte, für die Ergotron als Wiederverkäufer auftritt, unterliegen den Garantiebestimmungen der jeweiligen Hersteller
- Artikel, die seitens Ergotron instand gesetzt und anschließend verkauft werden haben eine Garantie von 90 Tagen
- Ergotron Garantien sind nicht übertragbar

Ausschlussmittel: Wenn ein Gerät von Ergotron während der Garantieperiode Fehler im Material oder der Fertigung aufweist, stellt Ergotron mit dem Kunden zusammen fest, ob der Produktfehler von der Garantieleistung gedeckt wird. Ergotron kann nach eigenem Ermessen das unter Garantie befindliche Gerät an einem festgelegten Ergotron-Standort oder vor Ort beim Kunden ersetzen oder reparieren. Der Käufer muss eine Vorabautorisierung einholen, um das Produkt an Ergotron zurückschicken zu können. Der Käufer muss sich mit Ergotron in Verbindung setzen, um eine RMA-Nummer (Autorisierungsnummer zur Rücksendung von Waren) zu erhalten. Ergotron wird daraufhin das Gerät umgehend reparieren oder ersetzen und kostenfrei an den Käufer zurückschicken. Eine Reparatur oder ein Austausch erneuert oder verlängert die Garantiedauer nicht.

BEI DIESEM RECHTSMITTEL HANDELT ES SICH UM DAS EXKLUSIVE RECHTSMITTEL BEI GARANTIEVERLETZUNGEN AN DEN GERÄTEN, außer im Fall von Personenschaden. Der Käufer unterrichtet Ergotron unverzüglich in schriftlicher Form von Personenschäden jeglicher Art, die durch den Umgang mit Ergotron-Produkten hervorgerufen wurden.

Ausnahmen und Einschränkungen: Ergotron lehnt die Haftung bei Personenschäden oder Verlusten ab, die durch unsachgemäßen Einbau oder Gebrauch der Geräte oder durch veränderte, beschädigte oder missbrauchte Geräte hervorgerufen wurden. Der sachgemäße Gebrauch wird in den Installationshandbüchern, der zusätzlichen Montageanleitung, Ergänzungsanweisungen zur Installation, Technische Berichte oder Produktliteratur beschrieben.

Die Garantie auf voll aufgeladene Batterien, die länger als drei (3) aufeinander folgende Monate nicht benutzt werden, erlischt automatisch. Die Garantie auf voll aufgeladene Batterien, die länger als drei (3) aufeinander folgende Monate nicht benutzt werden, erlischt automatisch.

Ergotron gewährt eine Garantie von zwei (2) Jahren auf alle Netzteilkomponenten; die Batterie hat eine neuzeitige (90) Tage Leistungsgarantie und eine zwei (2) Jahre Garantie auf Materialfehler. Die Leistungsgarantie der Batterie verlängert sich um bis zu einem (1) Jahr, wenn der Kunde eine sachgemäße Behandlung der Komponenten gegenüber Ergotron nachweisen kann. Eine sachgemäße Behandlung der Komponenten erfordert den Einsatz der StyleLink Software, um prüfen zu können, dass die Batteriekapazität nicht mehr als 25 mal unter 25% gesunken ist und mindestens alle 36 Stunden auf volle Kapazität aufgeladen wurde.

Der Käufer kann keine weiteren Garantieleistungen, die hiermit als Ausnahmen und Einschränkungen festgelegt wurde, einfordern und Ergotron lehnt jegliche Garantieleistung außer der oben festgelegten ab. Ergotron lehnt jegliche weitere explizierte oder implizierte Garantieleistungen ab. Dies umfasst Mängelgewährleistung und Gebrauchstauglichkeit für einen bestimmten Zweck. Darüber hinaus lehnt Ergotron eine Haftbarkeit gegenüber dem Käufer und allen anderen Parteien für alle nachfolgenden, zugehörigen und speziellen Schäden ab, die durch die Produkte oder in Verbindung mit den Produkten, einem Missbrauch der Produkte und ihrer Leistung oder Nicht-Leistung verursacht wurden.



© 2009 Ergotron, Inc.
All rights reserved.

Auch wenn Ergotron, Inc. jede Anstrengung unternimmt, um genaue und vollständige Informationen zur Installation und zum Gebrauch seiner Produkte zur Verfügung zu stellen, haftet es nicht für Redaktionsfehler oder Auslassungen (einschließlich solcher bei der Übersetzung aus dem Englischen in eine andere Sprache) oder für zufällige, besondere oder Folgeschäden welcher Natur auch immer, die auf die Bereitstellung dieser Anleitung und die Leistung des Geräts in Verbindung mit dieser Anleitung entstanden sind. Ergotron, Inc. behält sich das Recht vor, ohne Vorankündigung Änderungen am Produktdesign und/oder der Produktdokumentation vornehmen zu dürfen. Die aktuellsten Produktinformationen oder dieses Handbuch in anderen Sprachen erhalten Sie vom Ergotron-Kundendienst. Vervielfältigung, Speicherung oder Übertragung (elektronisch, mechanisch, Fotokopie, Aufzeichnung o. a.) dieser Publikation nur mit vorheriger schriftlicher Genehmigung von Ergotron, Inc., 1181 Trapp Road, Eagan, Minnesota, 55121, USA. Patentschutz bzw. Patentanmeldung in den USA und anderen Ländern. Ergotron ist eine eingetragene Marke von Ergotron, Inc.

Vertrieb Deutschland, Österreich und Schweiz

Maria-Merian-Strasse 9
24145 Kiel
Deutschland
+49 431 71 885-0
www.ergotron.com
info@ergotron.de

Vertrieb in Europa, Nahe Osten, Afrika

Amersfoort, Niederlande
+31 33 45 45 600
www.ergotron.com
info.eu@ergotron.de

Vertriebs- und Konzern- hauptsitz in Amerika

St. Paul, MN USA
(800) 888-8458
+1-651-681-7600
www.ergotron.com
sales@ergotron.com