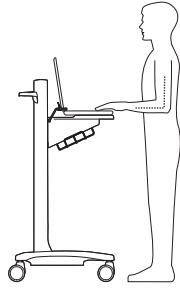
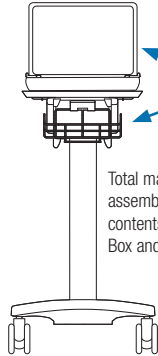
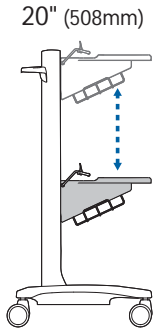
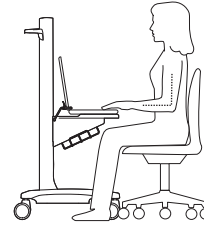


Features	Características	Caractéristiques	Eigenschaften	Kenmerken	Caratteristiche	特点		特徴
20" (50.8 cm) Vertical Lift	Elevación vertical de 20" (51 cm)	Ajustement vertical de 51 cm	50,8 cm Vertkaler Lift	51 cm verstelbare staander	Sollevamento verticale 20"	20"垂直升降	20"	20インチ縦型リフト
Ergonomic rear handle	Soporte para escáner	Poignée arrière ergonomique	Ergonomische Griffmulde	Ergonomische achterhandgreep	Comoda maniglia ergonomica	符合人体工程学的后把手		人間工学的に優れたリアハンドル
Scanner holder bracket	Bandeja integrada para teclado/ superficie de trabajo con bandeja izquierda/derecha para ratón	Collier du support de scanner	Bügel für Scannerhalterung	Scannerhouderbeugel	Scannerhouderbeugel	扫描仪托架		スキャナーホルダーブラケット
Integrated, work surface/ keyboard tray with left/right mouse tray	Soporte para ratón	Plateau surface de travail/clavier intégré avec plateau de souris gauche/droit	Integrierte Arbeitsfläche/ ausziehbare Tastaturablage mit seitlicher Mausablage	Geïntegreerd werkvlak / toetsenbordplank met linker-/ rechtermuisplank	Superficie di lavoro/ ripiano per tastiera integrate con supporto mouse destra/sinistra	一体式带左/右鼠标托架的工作台/键盘托		統合型、作業スペース/キーボードトレイ(左右マウスレー付き)
Mouse holder	Soporte para ratón	Range souris	Mausablage	Muishouder	Supporto per mouse	鼠标座	が	マウスホルダー
Cable storage	Almacenamiento de cables	Rangement câbles	Maushalterung	Kabelopslag	Muffola per cavi	电缆储存盒		ケーブル収納
Four dual casters (front locking)	Cuatro ruedecitas dobles (bloqueo delantero)	Quatre roulettes doubles (verrouillables à l'avant)	Kabelablage	Vier dubbele zwenkwielen (voorste met vergrendeling)	Quattro ruote doppie (bloccabili anteriormente)	四只双滚轮 (前滚轮可锁定)		4つのデュアルキャスター (前面ロック)
Laptop Security Feature (can be removed if not needed)	Laptop Security Feature (can be removed if not needed)	Laptop Security Feature (can be removed if not needed)	Vier Doppel-Rollfüße (vorne verschließbar)	Laptop Security Feature (can be removed if not needed)	Laptop Security Feature (can be removed if not needed)	Laptop Security Feature (can be removed if not needed)	4 2	Laptop Security Feature (can be removed if not needed)

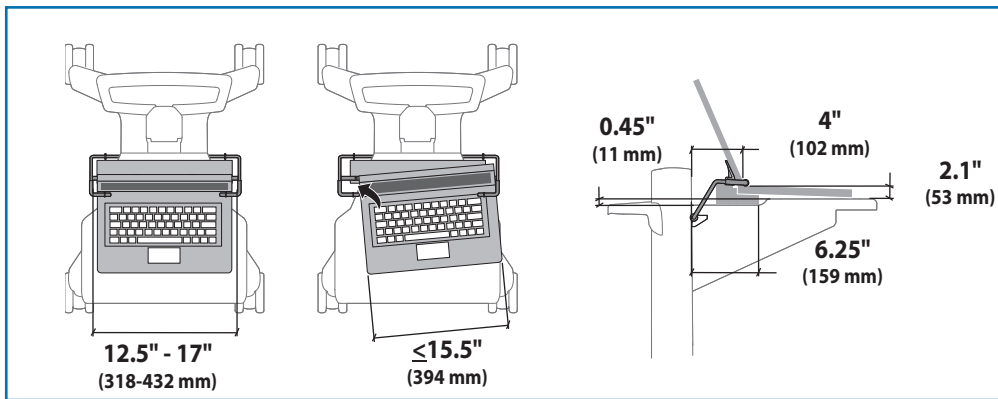
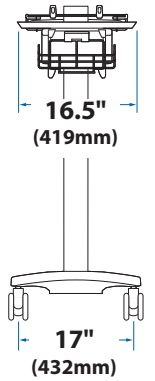
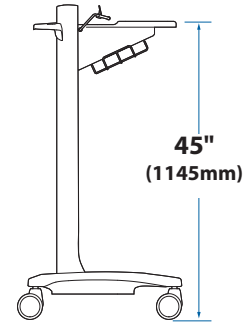
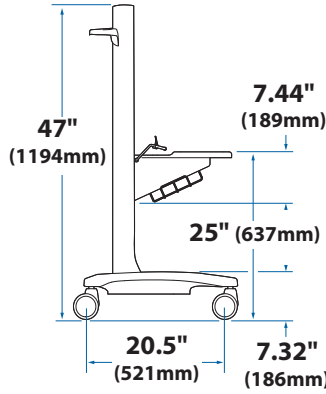
Stand  
De pie  
Debout  
Stehen  
Staand  
In piedi  
立っている姿勢  
支架



Sit  
Sentado  
Assis  
Sitzen  
Zittend  
Seduto  
座っている姿勢  
坐姿



Total maximum load of height-adjustment assembly = 32 lbs (14.5 kg). Includes contents of Worksurface, Cable Storage Box and Lithium-Ion Battery holder.



**WARNING:** Stored Energy Hazard: The lift mechanism in the tower is under tension and will move up rapidly, on its own, as soon as attached equipment is removed. For this reason, DO NOT remove equipment or make adjustments to lift tension unless the front assembly has been moved to the highest position on the tower! Failure to follow this instruction may result in serious personal injury and/or equipment damage!

**ADVERTENCIA:** Riesgo de energía almacenada: El mecanismo de elevación de la torre está bajo tensión y se moverá rápidamente hacia arriba por sí solo si se retira el equipamiento que hay conectado al mismo. Es por ello que NO deberá quitar equipamiento ni hacer ajustes en la tensión de elevación a menos que la estructura delantera se haya movido antes hacia la posición más alta de la torre. No seguir estas instrucciones podría provocar daños personales y/o materiales graves.

**AVERTISSEMENT:** Danger : Le mécanisme d'élévation dans la tour est sous tension et se lève rapidement, tout seul, dès que le matériel est retiré. Pour cette raison, NE PAS retirer votre matériel ou faire des ajustements à la tension d'élévation à moins que la partie avant n'ait été mise à la position la plus élevée de la tour ! Risque de blessure corporelle ou d'endommagement matériel en cas de non respect de cette instruction.

**WARNUNG :** Gefährdung durch gespeicherte Energie: Der Lift-Mechanismus im Turm steht unter Spannung und bewegt sich aus eigenem Antrieb schnell nach oben, sobald das befestigte Zubehör entfernt wird. Aus diesem Grunde darf das Zubehör NICHT ENTFERNT WERDEN oder die Einstellung der Spannung verändert werden, bevor der vordere Geräteteil sich auf der höchsten Position am Turm befindet! Werden diese Anweisungen nicht befolgt, kann es zu schweren Verletzungen oder Geräteschäden kommen!

**WAARSCHUWING :** Gevaar - opgeslagen energie: Het liftmechanisme in de toren staat onder spanning en kan uit zichzelf snel omhoog bewegen, zodra de bevestigde apparatuur wordt verwijderd. Daarom dient u GEEN apparatuur te verwijderen of aanpassingen te doen aan de liftspanning, tenzij u het voorgedeelte in de hoogste positie op de toren hebt geplaatst! Als u deze aanwijzingen niet opvolgt, kan dat leiden tot ernstig persoonlijk letsel en/of schade aan apparatuur!

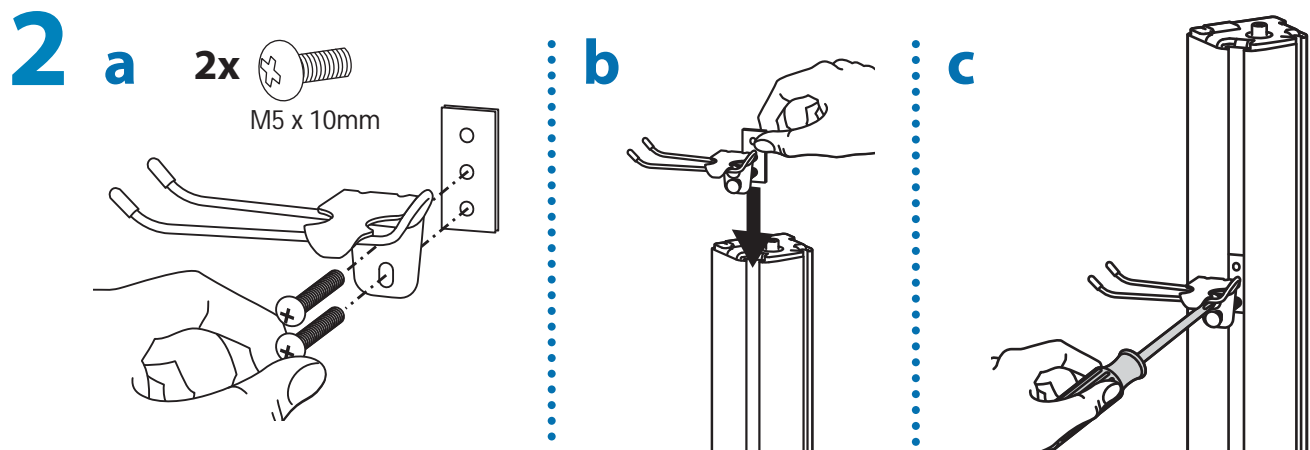
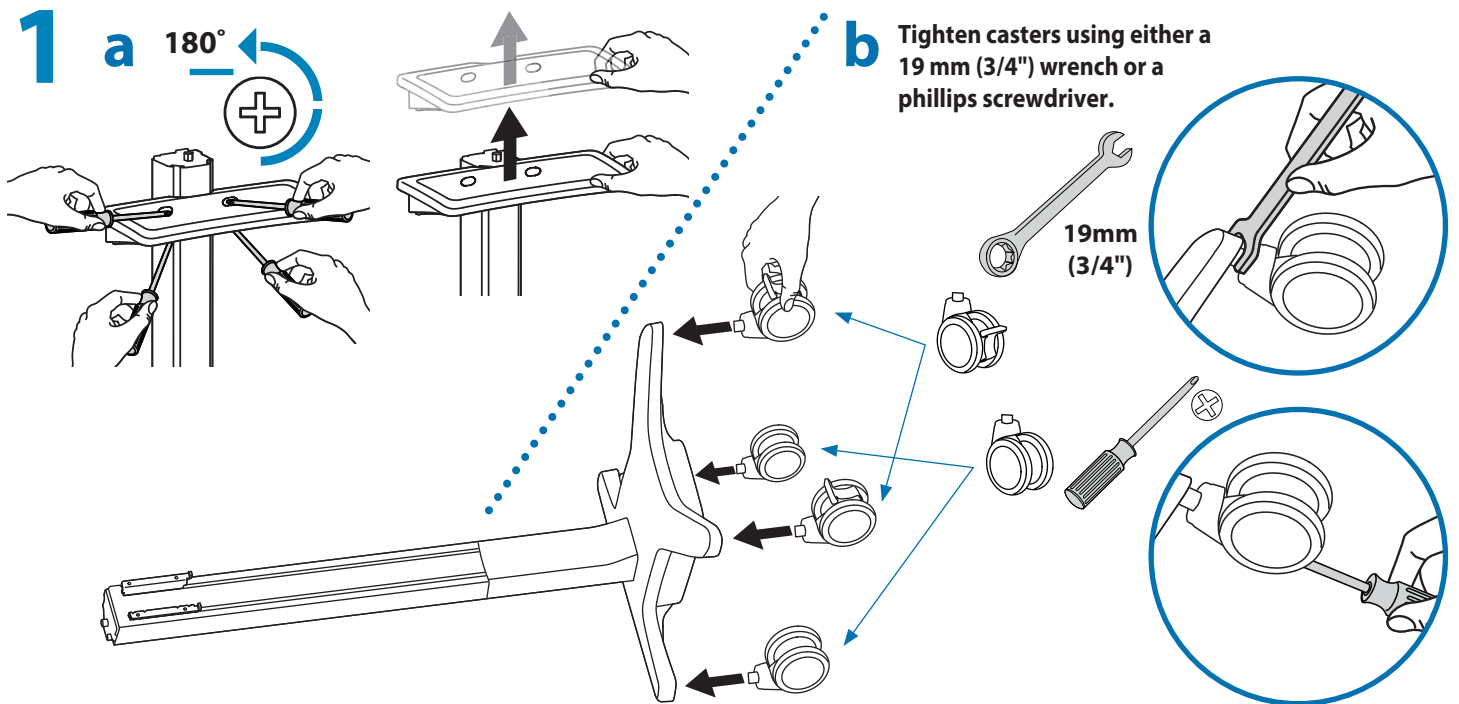
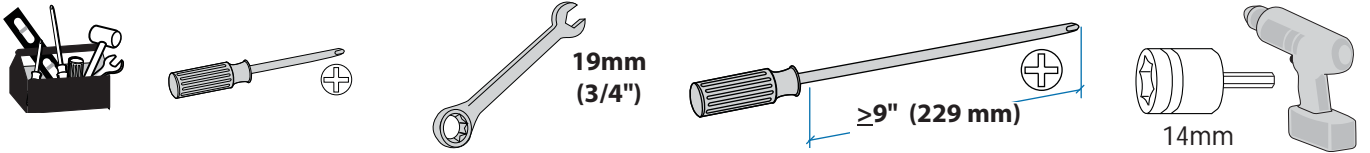
**AVVERTENZA :** Rischio energia accumulata: Il meccanismo di sollevamento nella torre è sotto tensione e si muove rapidamente, automaticamente, non appena l'apparecchiatura collegata viene rimossa. Per questa ragione, NON rimuovere l'attrezzatura o apportare modifiche alla tensione del sollevamento a meno che il gruppo anteriore non sia stato spostato nel punto più alto della torre! La mancata osservanza di queste istruzioni potrebbe causare lesioni personali o danni alle apparecchiature!

**警告** 蓄積エネルギーの危険性: タワーのリフト機構には張力がかかっており、付属していた器具を取り外される瞬間に高速で上に移動します。このため、前面の部品がタワーの最高位置にきていない場合は、器具を取り外したり、張力を調節して増加させないようにしてください。この指示に従わない場合、重篤な身体傷害および/または器具の破損の原因となることがあります。

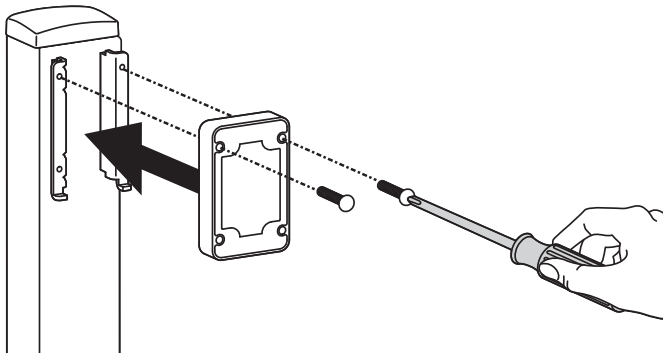
**警告** 储能危害: 支柱中の升降机构有张力并会在拆除所安装的设备后自行快速上升。因此,在将前部装置移到支柱最顶端时,不要拆除设备或调节升降张力。不遵守本规定可能导致严重的人身伤害和/或设备损坏!


가 가 가 ! 가 /

	A	B	C	D	E
1	1x	2x	2x	4x  4x	4x  M6x35mm
2		1x  4mm	1x	1x	1x
3		1x	1x  1x	2x  M5 x 10mm	1x  2x  5mm

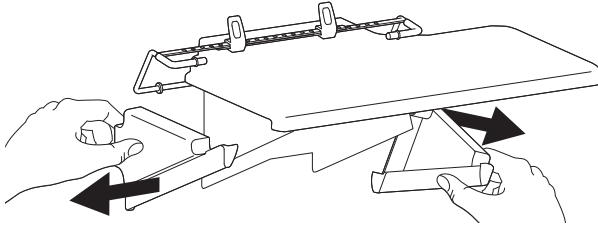


**3 a**

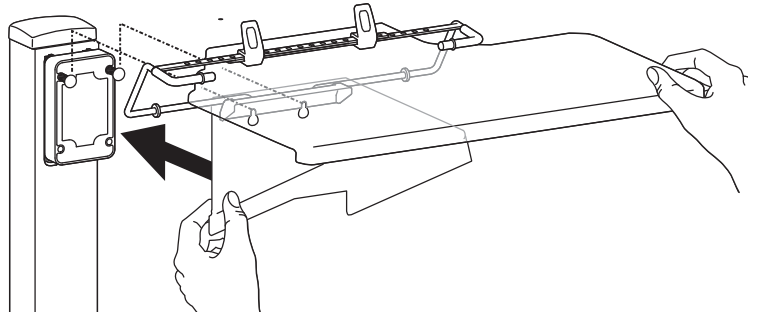


**2x**  M6x35mm

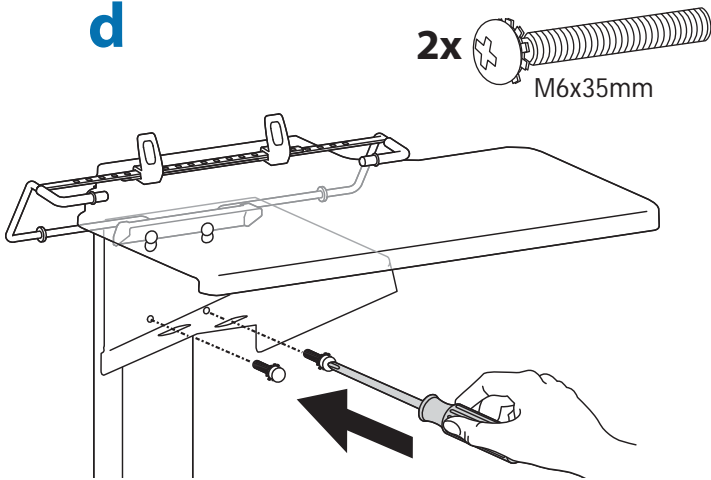
**b**



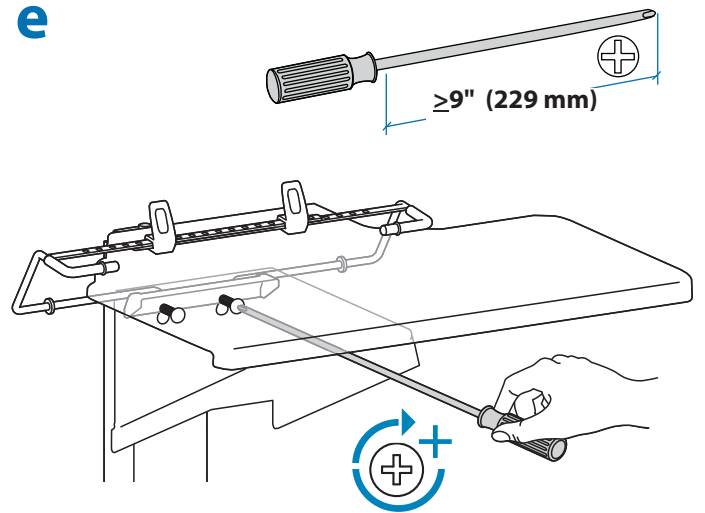
**c**



**d**



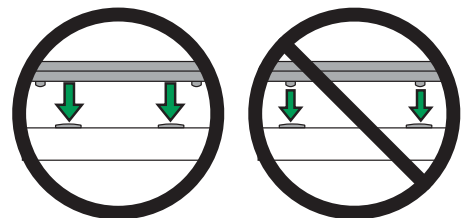
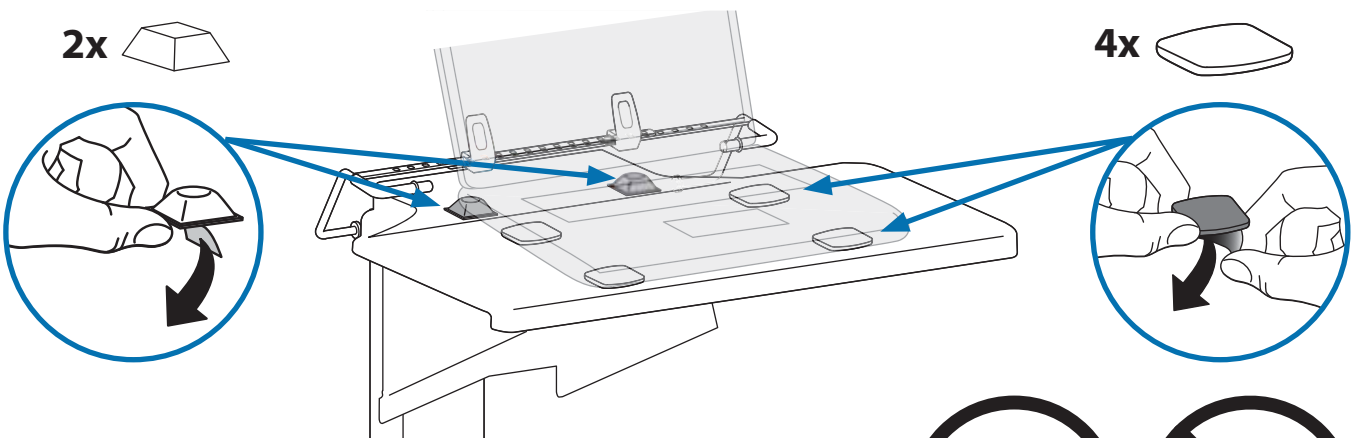
**e**



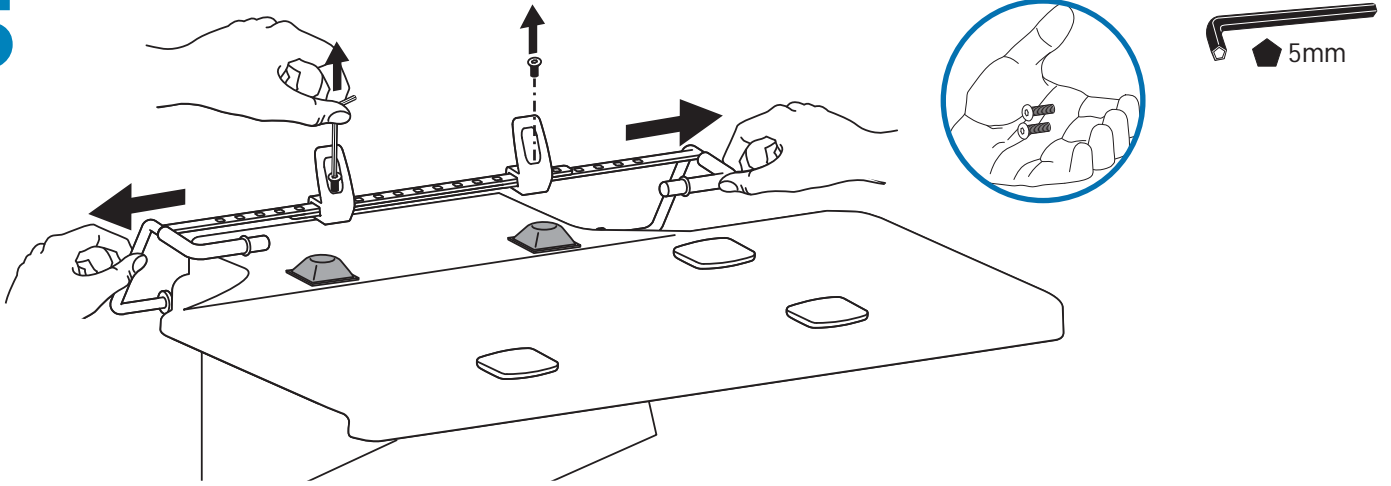
**4**

**2x** 

**4x** 



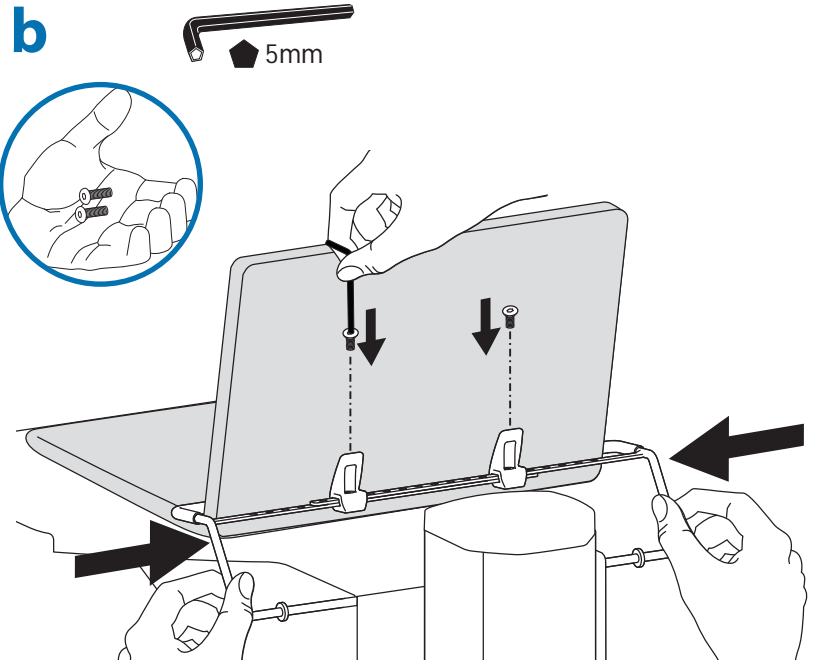
# 5



# 6 a



# b



# 7

**Cable Routing:** Route display cables down riser and into the cable box mounted under the worksurface. Use cable box to store excess cables.

**Guía de cableado:** Haga bajar los cables de la pantalla por el elevador hasta la caja para cables que hay debajo de la superficie de trabajo. Utilice esta caja para almacenar los cables sobrantes.

**Câblage:** Les câbles de l'écran passent dans la colonne pour aller dans la boîte de rangement sous la surface de travail. Utilisez la boîte pour dissimuler les câbles.

**Kabelführung:** Führt die Displaykabel den Riser hinunter und in die unter der Arbeitsfläche befestigte Kabelbox. Überflüssige Kabel können in der Kabelbox aufbewahrt werden.

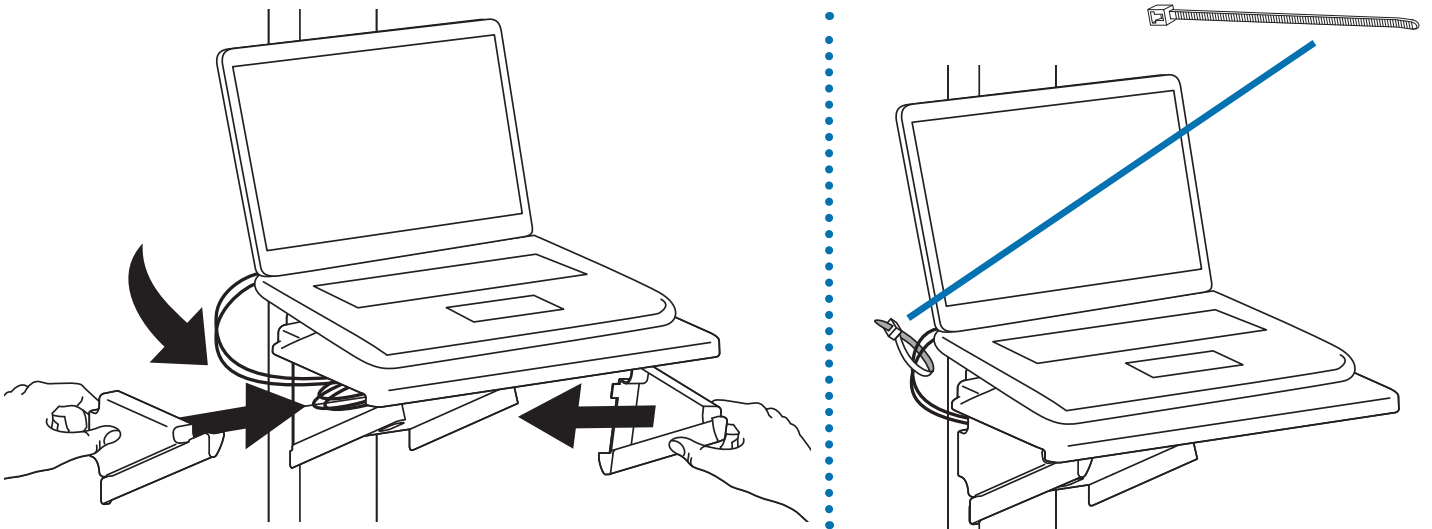
**Kabels trekken:** Geleid de beeldschermkabels omlaag langs de staander en in het kabelvak dat bevestigd is onder het werkvlak. In het kabelvak bergt u overblijvende stukken kabel op.

**Disposizione dei cavi:** Instradare i cavi del display lungo il supporto di sollevamento e nella muffola montata sotto la superficie di lavoro. Riporre i cavi in eccesso nella muffola per cavi.

ケーブルの配線: ディスプレイのケーブルをライザー下から、作業スペース下に取り付けられたケーブルボックスに配線します。ケーブルボックスに余分なケーブルを収納します。

电缆敷设: 将显示器电缆沿着升降器向下, 穿到工作台下面的电缆盒中。使用电缆盒放置过长的电缆。

Cable Routing( ):



# 8

It is important that you adjust this product according to the weight of the mounted equipment as described in the following steps. Any time equipment is added or removed from this product, resulting in a change in the weight of the mounted load, you should repeat these adjustment steps to ensure safe and optimum operation.

Adjustments should move smoothly and easily through the full range of motion and stay where you set it. If adjustments are difficult and do not stay in the desired position, follow the instructions to loosen or tighten the tension to create a smooth, easy adjustment motion. Depending on your product and the adjustment, it may take several turns to notice a difference.

Los movimientos de ajuste deben poder realizarse de manera suave y firme dentro de la amplitud de movimiento permitida, y mantenerse donde usted los fije. Si los ajustes son abruptos o no permanecen en dicha posición, siga las instrucciones para aflojar o ajustar la tensión y suavizar así el movimiento. Dependiendo del producto y el ajuste, es posible que deba hacer varios intentos hasta poder observar la diferencia.

Les réglages doivent s'effectuer facilement et sans forcer dans toutes les positions et rester en place une fois réalisés. Si les réglages sont difficiles à effectuer et ne restent pas en position, suivez les instructions pour desserrer ou resserrer la tension afin que les mouvements soient plus aisés. Selon le produit que vous utilisez et le réglage, il faut parfois effectuer plusieurs tours de vis avant de remarquer une différence.

Einstellungen sollten über den gesamten Verstellbereich gleichmäßig und leicht durchzuführen sein und an der eingestellten Position verbleiben. Lassen sich die Einstellungen nur schwer durchführen oder bleibt das Gerät nicht in der gewünschten Position, folgen Sie der Anleitung und lockern oder verstärken Sie die Spannung für eine gleichmäßige und leichte Einstellung. Je nach Produkt und Einstellung muss dies mehrmals wiederholt werden, um einen Unterschied zu merken.

Verplaatsingen moeten soepel en eenvoudig over het volle bewegingsbereik mogelijk zijn, en de ingestelde positie moet gehandhaafd blijven. Als aanpassingen moeilijk zijn en de gewenste positie blijft niet gehandhaafd, dan volgt u de instructies om de spanning te verminderen of vergroten om een soepele, eenvoudige aanpassing mogelijk te maken. Al naargelang uw product en de gewenste aanpassing, kunnen een paar slagen nodig zijn om verschil te merken.

I componenti a posizione regolabile devono essere spostabili in modo regolare e agevolmente per la loro intera corsa e rimanere fermi quando li si rilasciano. Se risulta difficile regolare la posizione di un componente o questo non rimane nella posizione desiderata, seguire le istruzioni per ridurre o aumentare la tensione di bloccaggio affinché il movimento risulti agevole e facilmente regolabile. A seconda del prodotto e del tipo di regolazione, possono essere necessarie più corse prima di notare una differenza.

調整は可動域内でスムーズかつ簡単に動く必要があり、選定した位置にしっかり固定されなければなりません。調整の動きがぎこちなく、選定位置で固定されない場合は、調整がスムーズにできるよう、説明書に従って張力を増減します。お使いの製品や調整によっては、違いがはっきりするまで何回か回さなければならぬこともあります。

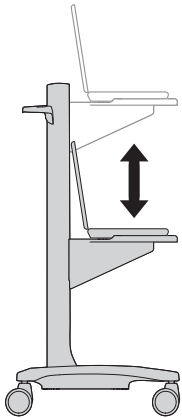
调节应当在整个动作范围内灵活自如，并能固定在所调整的位置。如果调节困难且不能固定在想要的位置上，请遵照说明书拧松或拧紧，使调节动作灵活自如。根据您所用产品及调节方式，可能需要旋转几圈后才能注意到差别。

가

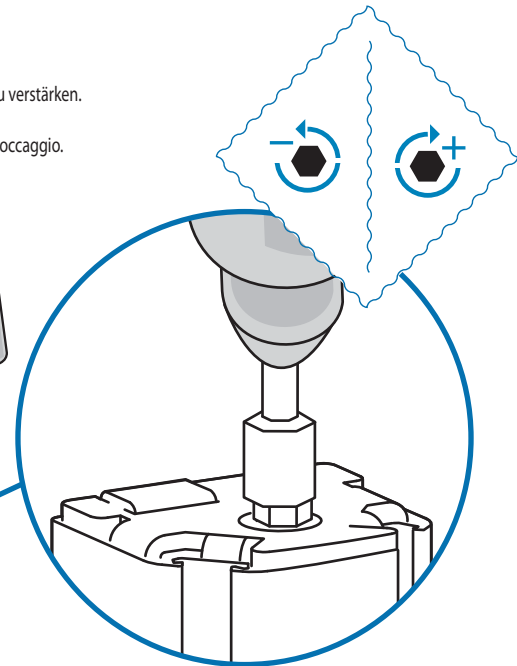
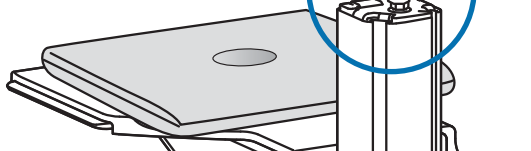
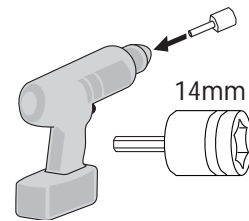
가

가

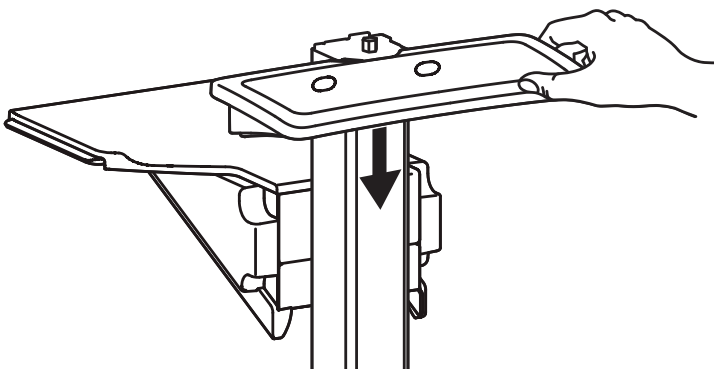
**a** Lift – Up and down  
Elevación (arriba y abajo)  
Ajustement en hauteur : bas et haut  
Höhenverstellung – rauf und runter  
Verstel in hoogte – Omhoog en omlaag  
Sollevamento – Su e Giù  
リフト(上下)  
升降(上下)  
( / )



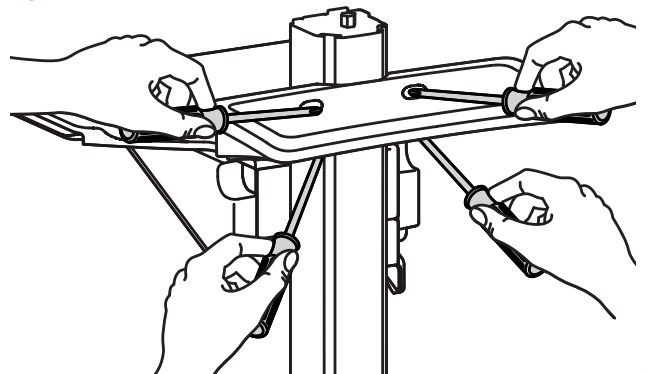
Follow these instructions to tighten or loosen tension.  
Siga estas instrucciones para ajustar o aflojar la tensión.  
Suivez ces instructions pour desserrer ou resserrer la tension.  
Befolgen Sie diese Anleitung, um die Spannung zu lockern oder zu verstärken.  
Volg deze instructies om de spanning te vergroten of verkleinen.  
Seguire queste istruzioni per aumentare o ridurre la tensione di bloccaggio.  
圧力を増減するには次の手順に従います。  
遵照这些说明拧紧或拧松。



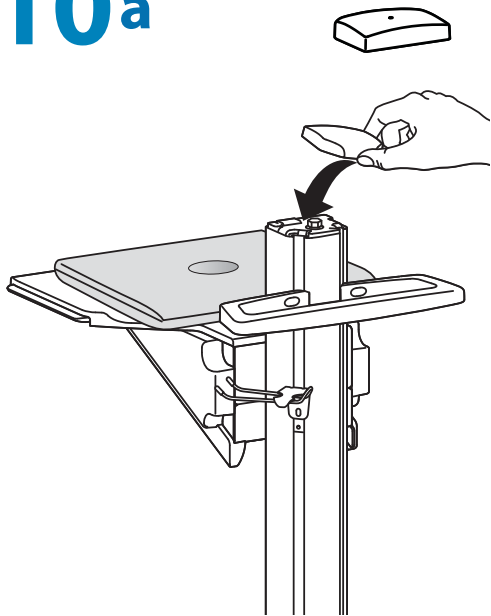
# 9 a



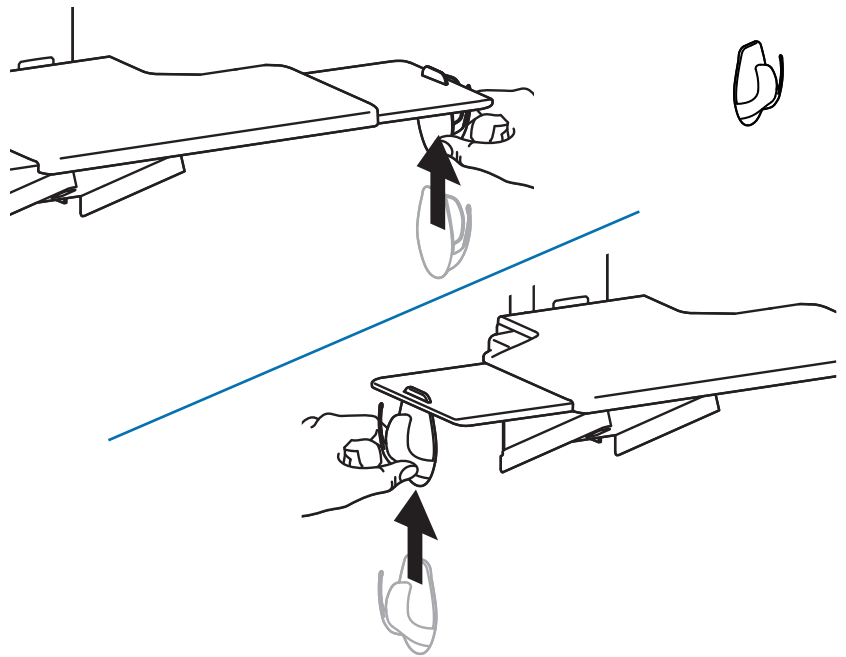
# b



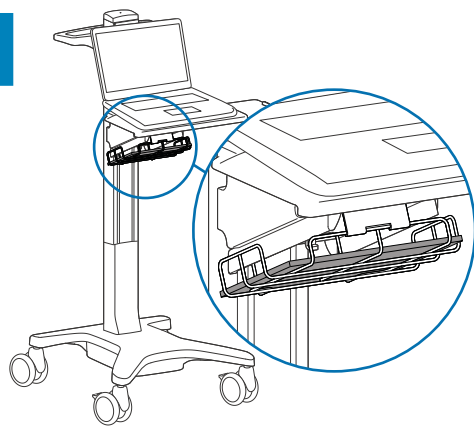
# 10a



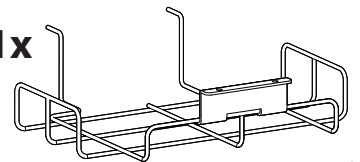
# b



# 11



1x

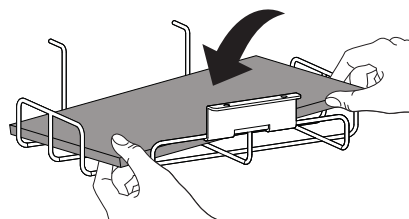


2x

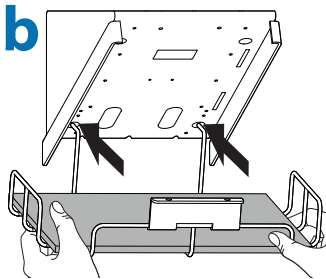
M5 x 8mm



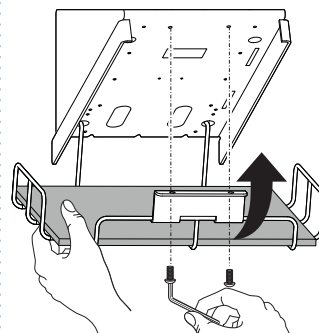
# a



# b



# c



# d

